

ปฏิทินการจัดทำคำรับรองการปฏิบัติราชการ
ของสำนักงานศึกษาธิการจังหวัด
ประจำปีงบประมาณ พ.ศ. 2562

ปฏิทินการจัดทำคำรับรองการปฏิบัติราชการ
ของสำนักงานศึกษาธิการภาคและสำนักงานศึกษาธิการจังหวัด ประจำปีงบประมาณ พ.ศ. 2562

ที่	กิจกรรม/สถานที่	ระยะเวลา	ผู้ดำเนินการ
1	ประชุมชี้แจงแนวทางการจัดทำคำรับรองการปฏิบัติราชการ ระดับสำนักประจำปีงบประมาณ พ.ศ. 2562 สถานที่ : ห้องประชุมศาสตราจารย์หม่อมหลวงปิ่น มาลากุล อาคารรัชมังคลาภิเษก	วันที่ 17 ธันวาคม 2561	- กลุ่มพัฒนาระบบบริหาร สป. - ผู้แทนสำนักงานศึกษาธิการภาคและสำนักงานศึกษาธิการจังหวัดเข้าร่วมประชุม
2	สำนักจัดส่งคำรับรองฯ ที่ผู้บริหารหน่วยงานลงนามแล้ว ให้กลุ่มพัฒนาระบบบริหาร สป. - สำนักงานศึกษาธิการภาคและสำนักงานศึกษาธิการจังหวัด จัดส่งเฉพาะใบลงนามจำนวน 2 ฉบับ	ภายในวันที่ 4 มกราคม 2562	-สำนักงานศึกษาธิการภาค -สำนักงานศึกษาธิการจังหวัด
3	กลุ่มพัฒนาระบบบริหาร เสนอปลัดกระทรวงศึกษาธิการลงนามและส่งใบลงนาม ที่ปลัดกระทรวงศึกษาธิการลงนามแล้วให้สำนักงานศึกษาธิการภาคและสำนักงานศึกษาธิการจังหวัด เพื่อจัดทำเล่มคำรับรองฯ	ภายในเดือนมกราคม 2562	กลุ่มพัฒนาระบบบริหาร สป.
4	จัดส่งเล่มคำรับรองการปฏิบัติราชการ - สำนักงานศึกษาธิการภาค จัดทำเล่มคำรับรองฯ ส่งให้กลุ่มพัฒนาระบบบริหารจำนวน 1 ฉบับ - สำนักงานศึกษาธิการจังหวัด จัดทำเล่มคำรับรองฯ ส่งให้สำนักงานศึกษาธิการภาคจำนวน 1 ฉบับ	ภายในเดือนกุมภาพันธ์ 2562	-สำนักงานศึกษาธิการภาค -สำนักงานศึกษาธิการจังหวัด
5	จัดส่งคู่มือการประเมินผลการปฏิบัติราชการตามคำรับรองการปฏิบัติราชการของสำนัก - สำนักงานศึกษาธิการภาคจัดทำเล่มคู่มือฯ จำนวน 1 เล่ม ส่งให้กลุ่มพัฒนาระบบบริหาร และ ส่ง file เล่มคู่มือฯ ทาง e-mail : psdgmoe@hotmail.co.th - สำนักงานศึกษาธิการจังหวัด จัดทำเล่มคู่มือฯ จำนวน 1 เล่มพร้อมแผ่นบันทึกข้อมูล (CD) ส่งให้สำนักงานศึกษาธิการภาคที่กำกับดูแล	ภายในเดือนกุมภาพันธ์ 2562	-สำนักงานศึกษาธิการภาค -สำนักงานศึกษาธิการจังหวัด
6	ส่งรายงานผลการดำเนินงานตามคำรับรองฯ รอบ 9 เดือน (1 ตุลาคม 2561 – 30 มิถุนายน 2562)	ภายในเดือนกรกฎาคม 2562	-สำนักงานศึกษาธิการภาค -สำนักงานศึกษาธิการจังหวัด

ที่	กิจกรรม/สถานที่	ระยะเวลา	ผู้ดำเนินการ
	จำนวน 1 เล่ม - สำนักงานศึกษาธิการภาค ส่งให้ กลุ่มพัฒนาระบบบริหาร สป. - สำนักงานศึกษาธิการจังหวัดส่งให้ สำนักงานศึกษาธิการภาคที่กำกับดูแล		
7	ส่งรายงานผลการดำเนินงานตามคำรับรองฯ รอบ 12 เดือน (1 ตุลาคม 2561 - 30 กันยายน 2562) จำนวน 1 เล่ม พร้อมแผ่นบันทึกข้อมูล (CD) - สำนักงานศึกษาธิการภาค ส่งให้กลุ่มพัฒนา ระบบบริหาร สป. - สำนักงานศึกษาธิการจังหวัดส่งให้สำนักงาน ศึกษาธิการภาคที่กำกับดูแล * หากเกินวันที่กำหนดจะถูกปรับลดคะแนน วันละ 0.05 คะแนน	ภายใน เดือนตุลาคม 2562	-สำนักงานศึกษาธิการภาค -สำนักงานศึกษาธิการจังหวัด
8	สำนักงานศึกษาธิการภาคประเมินผลการดำเนินงาน ตามคำรับรองการปฏิบัติราชการของสำนักงาน ศึกษาธิการจังหวัดและจัดทำรายงานผลการประเมิน ภาพรวมของจังหวัดที่กำกับดูแล ส่งกลุ่มพัฒนา ระบบบริหาร	ภายใน วันที่ 30 พฤศจิกายน 2562	สำนักงานศึกษาธิการภาค

หมายเหตุ : การขออุทธรณ์ตัวชี้วัด (เฉพาะตัวชี้วัดประเด็นการประเมินประสิทธิผลเท่านั้น)

ในกรณีที่หน่วยงานได้จัดทำคำรับรองการปฏิบัติราชการและได้ดำเนินการตามตัวชี้วัดต่างๆ ไประยะหนึ่งแล้ว หากพบปัญหาอุปสรรคที่ทำให้ไม่สามารถดำเนินการตามตัวชี้วัดได้ ขอให้หน่วยงานขออุทธรณ์ตัวชี้วัด โดยดำเนินการ ดังนี้

1. ให้หน่วยงานทำหนังสือแจ้งขออุทธรณ์ตัวชี้วัด
 - 1.1 สำนักงานศึกษาธิการภาค **แจ้งไปยัง**กลุ่มพัฒนาระบบบริหาร
 - 1.2 สำนักงานศึกษาธิการจังหวัด **แจ้งไปยัง**สำนักงานศึกษาธิการภาคที่กำกับดูแล
2. การอุทธรณ์ตัวชี้วัดต้องเป็นผลกระทบจากปัจจัยภายนอกที่ไม่สามารถควบคุมได้ซึ่งไม่ใช่ปัญหาอุปสรรคที่เกิดจากการบริหารจัดการของหน่วยงานเอง
3. ให้แนบเอกสารหลักฐานที่แสดงให้เห็นถึงเหตุ/ปัจจัยภายนอกที่ส่งผลกระทบต่อการทำงานดำเนินการตามตัวชี้วัดนั้นๆมาด้วย
4. ในกรณีที่การอุทธรณ์มีการขอเปลี่ยนแปลงในส่วนของตัวชี้วัด รายละเอียดเกณฑ์การให้คะแนนตัวชี้วัด หน่วยงานจะต้องจัดทำร่างตัวชี้วัด เกณฑ์การให้คะแนนใหม่มาเพื่อประกอบการพิจารณาของคณะกรรมการด้วย
5. **สิ้นสุดการรับคำขออุทธรณ์ตัวชี้วัดภายในเดือนกรกฎาคม 2562**

กรอบการประเมินผลการปฏิบัติราชการ
ตามคำรับรองการปฏิบัติราชการของสำนักงานศึกษาธิการจังหวัด
ประจำปีงบประมาณ พ.ศ. 2562

กรอบการประเมินผลการปฏิบัติราชการตามคำรับรองการปฏิบัติราชการของสำนักงานศึกษาธิการจังหวัด 77 จังหวัด
ประจำปีงบประมาณ พ.ศ. 2562

ประเด็น การ ประเมิน	ตัวชี้วัด	น้ำหนัก (ร้อยละ)	น้ำหนัก (ร้อยละ) (A)
การประเมินประสิทธิผล		50	50
	ตัวชี้วัดที่ 1 ความสำเร็จในการบรรลุเป้าหมายตามนโยบายสำคัญ/แผนปฏิบัติการ/ตัวชี้วัดตามคำรับรองการปฏิบัติราชการของกระทรวง/สำนักงานปลัดกระทรวงและแผนปฏิบัติการของหน่วยงาน		
	ตัวชี้วัดที่ 1.1 ร้อยละความสำเร็จของโครงการที่มีผลสัมฤทธิ์ตามเป้าหมายของโครงการตามแผนปฏิบัติการของหน่วยงาน ประจำปีงบประมาณ พ.ศ. 2562	12	12
	ตัวชี้วัดที่ 1.2 ระดับคะแนนเฉลี่ยผลการทดสอบทางการศึกษาระดับชาติด้านพื้นฐาน (O-Net)	3	3
	ตัวชี้วัดที่ 1.3 ระดับคะแนนเฉลี่ยผลการทดสอบทางการศึกษาระดับชาติด้านอาชีวศึกษา (V-Net)	3	3
	ตัวชี้วัดที่ 1.4 ระดับคะแนนเฉลี่ยผลการทดสอบทางการศึกษาระดับชาติด้านการศึกษานอกระบบ (N-Net)	3	3
	ตัวชี้วัดที่ 1.5 ร้อยละผู้เรียนต่อประชากรกลุ่มอายุ (3 - 5 ปี/6 - 11 ปี/12 - 14 ปี/15 - 17 ปี)	4	4
	ตัวชี้วัดที่ 1.6 ระดับความสำเร็จในการดำเนินการวิจัยทางการศึกษา	5	6
	ตัวชี้วัดที่ 1.7 ระดับความสำเร็จในการจัดการข้อมูลสารสนเทศด้านการศึกษาจังหวัด	5	6
	ตัวชี้วัดที่ 1.8 ระดับความสำเร็จของการจัดทำแผนพัฒนาการศึกษา	5	7
	ตัวชี้วัดที่ 1.9 ระดับความสำเร็จในการส่งเสริมและสนับสนุนการศึกษาเพื่อคนพิการ ผู้ด้อยโอกาส และผู้มีความสามารถพิเศษ	5	6
	ตัวชี้วัดที่ 1.10 ระดับความสำเร็จการนิเทศการศึกษาหน่วยงานทางการศึกษาภายในจังหวัด	5	-
การประเมินประสิทธิภาพ		20	20
	ตัวชี้วัดที่ 2 ความสำเร็จในการสนับสนุนการพัฒนาประสิทธิภาพในการปฏิบัติงานของสำนักงานปลัดกระทรวงศึกษาธิการ		
	ตัวชี้วัดที่ 2.1 ระดับความสำเร็จในการประหยัดงบประมาณ	10	10
	ตัวชี้วัดที่ 2.2 ระดับความสำเร็จในการรณรงค์การลดและคัดแยกขยะมูลฝอยในหน่วยงานภาครัฐ	10	10
การพัฒนาองค์กร		30	30
	ตัวชี้วัดที่ 3 ระดับความสำเร็จในการจัดทำผังงานตามกระบวนการหลักของหน่วยงาน	8	8
	ตัวชี้วัดที่ 4 ระดับความสำเร็จในการปรับปรุงกระบวนการปฏิบัติงาน	7	7
	ตัวชี้วัดที่ 5 ร้อยละความพึงพอใจของผู้รับบริการ	7	7
	ตัวชี้วัดที่ 6 ระดับความสำเร็จของการจัดทำลักษณะสำคัญของหน่วยงาน	8	8
รวม		100	100

หมายเหตุ : กรณีสำนักงานศึกษาธิการจังหวัดใดไม่มีศึกษานิเทศก์ ให้ยกเว้นการประเมินตัวชี้วัดที่ 1.10 และใช้น้ำหนักตัวชี้วัดตามคอลัมน์ (A)

เกณฑ์การให้คะแนนและรายละเอียดตัวชี้วัดตามกรอบการประเมินผล
การปฏิบัติราชการตามคำรับรองการปฏิบัติราชการ
ของสำนักงานศึกษาธิการจังหวัด
ประจำปีงบประมาณ พ.ศ. 2562

ประเด็นการประเมิน : การประเมินประสิทธิผลตามแผนปฏิบัติการของสำนักงานปลัดกระทรวง
ศึกษาธิการและหน่วยงาน (น้ำหนักร้อยละ 50)

ตัวชี้วัดที่ 1 ความสำเร็จในการบรรลุเป้าหมายตามนโยบายสำคัญ/แผนปฏิบัติการ/ตัวชี้วัดตามคำรับรอง
การปฏิบัติการของกระทรวง/สำนักงานปลัดกระทรวง และแผนปฏิบัติการของหน่วยงาน

คำอธิบาย :

ความสำเร็จในการบรรลุเป้าหมายตามนโยบายสำคัญ/แผนปฏิบัติการของสำนักงานปลัดกระทรวง
ศึกษาธิการและหน่วยงาน พิจารณาจากความสำเร็จของการบรรลุเป้าหมายแต่ละตัวชี้วัดตาม คำรับรองการปฏิบัติ
ราชการของหน่วยงานที่กำหนดขึ้นเพื่อวัตถุประสงค์ของภารกิจหลักตามนโยบายสำคัญ ตัวชี้วัดตามคำรับรองการปฏิบัติ
ราชการของกระทรวง/สำนักงานปลัดกระทรวง และโครงการ/กิจกรรมสำคัญที่กำหนดไว้ในแผนปฏิบัติการประจำปี
ที่ส่งผลต่อการบรรลุเป้าหมายตามประเด็นยุทธศาสตร์ของหน่วยงาน และ/หรือของสำนักงานปลัดกระทรวงศึกษาธิการ
หมายเหตุ : ให้ใช้หลักเกณฑ์ในการกำหนดตัวชี้วัด ค่าเป้าหมาย และเกณฑ์การให้คะแนน ดังนี้

1. การกำหนดตัวชี้วัด

- 1.1 ตัวชี้วัดในคำรับรองการปฏิบัติการให้เน้นตัวชี้วัดผลผลิตและผลลัพธ์ ไม่ใช่ตัวชี้วัดกระบวนการ
- 1.2 การกำหนดตัวชี้วัดควรมุ่งเน้นมิติเชิงคุณภาพของสิ่งที่ต้องการจะวัดมากกว่าการให้ความสำคัญ
เชิงปริมาณ
- 1.3 การกำหนดตัวชี้วัดตามภารกิจหลักของหน่วยงานต้องสอดคล้องกับแผนปฏิบัติการ
- 1.4 กำหนดตัวชี้วัดที่มีลักษณะท้าทายต่อผลการปฏิบัติงาน มากกว่าตัวชี้วัดที่เป็นงานประจำ

2. เกณฑ์การให้คะแนน แบ่งเป็น 5 ระดับ ดังนี้

ระดับที่ 5 ดีกว่าเป้าหมายมาก ส่วนราชการต้องแสดงให้เห็นว่าสามารถบรรลุผลลัพธ์ (Outcome) หรือมี
การเทียบกับมาตรฐาน (Benchmarking)

ระดับที่ 4 ดีกว่าเป้าหมาย ส่วนราชการต้องแสดงให้เห็นว่าจะสามารถบรรลุเป้าหมายของตัวชี้วัดนั้น
ในเชิงคุณภาพ หรือนวัตกรรมทางการบริหารจัดการ หรือผลการดำเนินการทำให้เกิดผลลัพธ์ (Outcome) อย่างไร เป็นต้น

ระดับที่ 3 เป็นไปตามเป้าหมาย เป็นการวางเป้าหมายที่จะทำสำเร็จตามแผนงานประจำปี หรือจะพัฒนา
ต่อเนื่องจากผลการดำเนินการในปีก่อนเป็น Continuous Improvement หรือถ้าตัวชี้วัดใดที่มีผลการดำเนินการได้สูงสุดและ
ไม่สามารถปรับปรุงได้อีกแล้วก็อาจจะถอดตัวชี้วัดนั้นออก หรือให้ลดน้ำหนักตัวชี้วัดนั้นลง เป็นต้น

ระดับที่ 2 ต่ำกว่าเป้าหมาย

ระดับที่ 1 ต่ำกว่าเป้าหมายมาก

ประกอบด้วยตัวชี้วัดดังนี้

**ตัวชี้วัดที่ 1.1 ร้อยละความสำเร็จของโครงการที่มีผลสัมฤทธิ์ตามเป้าหมายของโครงการตามแผนปฏิบัติ
ราชการของหน่วยงาน ประจำปีงบประมาณ พ.ศ. 2562**

หน่วยวัด : ร้อยละ

น้ำหนัก : ร้อยละ 12

คำอธิบาย :

ร้อยละความสำเร็จของโครงการที่มีผลสัมฤทธิ์ตามเป้าหมายของโครงการตามแผนปฏิบัติราชการของหน่วยงาน พิจารณาจากจำนวนโครงการตามแผนปฏิบัติราชการประจำปีงบประมาณ พ.ศ. 2562 ของหน่วยงานที่มีผลการดำเนินงานบรรลุตามค่าเป้าหมายที่กำหนดไว้ของแต่ละโครงการ คิดเทียบเป็นร้อยละจากจำนวนโครงการตามแผนปฏิบัติราชการประจำปีงบประมาณ พ.ศ. 2562 ทั้งหมด แล้วนำผลการคำนวณที่ได้เทียบกับเกณฑ์การให้คะแนน

ในกรณีที่โครงการตามแผนปฏิบัติราชการมีลักษณะเป็นโครงการใหญ่ที่ประกอบด้วย โครงการย่อยหรือกิจกรรมย่อย ให้นำจำนวนกิจกรรมย่อยเหล่านั้นเป็นจำนวนโครงการด้วย **เช่น** สำนัก ก. มีโครงการตามแผนปฏิบัติราชการประจำปีงบประมาณ พ.ศ. 2562 รวม 10 โครงการ แต่ในจำนวนนี้ มีหนึ่งโครงการที่มีลักษณะเป็นโครงการใหญ่ประกอบด้วยกิจกรรมย่อยรวม 5 กิจกรรม ซึ่งแต่ละกิจกรรมมีลักษณะเป็นโครงการที่ดำเนินการแยกจากกัน แต่อยู่ภายใต้โครงการใหญ่ ให้นำจำนวนโครงการตามแผนรวม เท่ากับ 14 โครงการ (9 โครงการเดี่ยว + 5 โครงการย่อย) แล้วจึงพิจารณาผลการดำเนินงานเป็นรายโครงการตามเกณฑ์การให้คะแนน

เกณฑ์การให้คะแนน :

ช่วงการปรับเกณฑ์การให้คะแนน +/- ร้อยละ 10 ต่อ 1 คะแนน โดยกำหนดเกณฑ์การให้คะแนน ดังนี้

ระดับคะแนนที่ 1	ระดับคะแนนที่ 2	ระดับคะแนนที่ 3	ระดับคะแนนที่ 4	ระดับคะแนนที่ 5
ร้อยละ 60	ร้อยละ 70	ร้อยละ 80	ร้อยละ 90	ร้อยละ 100

เงื่อนไขการประเมิน : เกณฑ์การผ่านผลสัมฤทธิ์

1. **กรณี**โครงการที่กำหนดประเมินความพึงพอใจ ต้องมีความพึงพอใจไม่น้อยกว่าร้อยละ 80
2. **กรณี**เป็นโครงการที่มีลักษณะเป็นการจัดฝึกอบรม ต้องวัดผลสัมฤทธิ์ โดยกำหนดค่าเป้าหมายเป็น “ผลสัมฤทธิ์หลังการฝึกอบรมไม่น้อยกว่าร้อยละ 80”
3. โครงการที่มีลักษณะต่างจากข้อ 1. และ 2. ให้วัดผลสัมฤทธิ์จากเป้าหมายของแต่ละโครงการ
4. **ให้ระบุ**รายชื่อโครงการและค่าเป้าหมายที่ใช้วัดผลสัมฤทธิ์ทั้งหมดทุกโครงการมาพร้อมคำอธิบายตัวชี้วัดในการจัดทำเล่มคู่มือรายละเอียดตัวชี้วัดด้วย

รายชื่อโครงการและค่าเป้าหมาย :

ลำดับที่	โครงการ	ค่าเป้าหมาย

รายละเอียดข้อมูลพื้นฐาน :

ข้อมูลพื้นฐานประกอบตัวชี้วัด	หน่วยวัด	ผลการดำเนินงานในอดีต ปีงบประมาณ พ.ศ.		
		2559	2560	2561
ร้อยละความสำเร็จของโครงการที่มีผลสัมฤทธิ์ตามเป้าหมายของโครงการตามแผนปฏิบัติราชการของหน่วยงาน ประจำปีงบประมาณ	ร้อยละ			

แหล่งข้อมูล/วิธีการจัดเก็บข้อมูล :

.....

.....

ผู้กำกับดูแลตัวชี้วัด :

เบอร์ติดต่อ :

ผู้จัดเก็บข้อมูล :

เบอร์ติดต่อ :

ตัวชี้วัดที่ 1.2 ระดับคะแนนเฉลี่ยผลการทดสอบทางการศึกษาระดับชาติด้านพื้นฐาน (O-Net)

หน่วยวัด : ระดับคะแนนเฉลี่ย

น้ำหนัก : ร้อยละ 3

คำอธิบาย

- กำหนดเป็นตัวชี้วัดของสำนักงานศึกษาธิการจังหวัด โดยใช้ข้อมูลจากนักเรียนในสังกัดกระทรวงศึกษาธิการในพื้นที่รับผิดชอบ

- O-Net : Ordinary National education test ใช้ผลคะแนนการทดสอบจากสถาบันทดสอบทางการศึกษาแห่งชาติ (องค์การมหาชน) โดยใช้ค่าเฉลี่ยของคะแนนที่นักเรียนสอบได้ในระดับชั้น ป.6 ม.3 และ ม.6 จำนวน 5 รายวิชา ได้แก่ ภาษาไทย ภาษาอังกฤษ คณิตศาสตร์ วิทยาศาสตร์ และสังคมศาสตร์

- ไม่นับรวมผลการทดสอบเด็กพิเศษ ได้แก่ นักเรียนที่มีความบกพร่องทางด้านต่างๆ และนักเรียนพิการซ้ำซ้อน

● วิธีการกำหนดเกณฑ์การให้คะแนน

กรณีที่ 1 ผลการทดสอบที่ผ่านมา (Base Line) 3 ปีซ้อนหลัง (ปีการศึกษา 2558 – 2560) มีแนวโน้มเพิ่มขึ้น/ดีขึ้น ให้นำผลการทดสอบในปี 2560 ไว้ที่ค่าคะแนนที่ 3

กรณีที่ 2 ผลการทดสอบที่ผ่านมา (Base Line) 3 ปีซ้อนหลัง (ปีการศึกษา 2558 – 2560) มีแนวโน้มลดลงอย่างต่อเนื่อง ให้นำผลการทดสอบในปี 2560 ไว้ที่ค่าคะแนนที่ 3

กรณีที่ 3 ผลการทดสอบที่ผ่านมา (Base Line) 3 ปีซ้อนหลัง (ปีการศึกษา 2558 – 2560) มีแนวโน้มขึ้นลงไม่แน่นอน ให้นำผลการทดสอบเฉลี่ย 3 ปีซ้อนหลัง ไว้ที่ค่าคะแนนที่ 3

เกณฑ์การให้คะแนน

ช่วงการปรับระดับการให้คะแนน +/- 1.5 ต่อ 1 คะแนน โดยกำหนดเกณฑ์การให้คะแนน ดังนี้

รายวิชา	น้ำหนัก (ร้อยละ)	ระดับคะแนน				
		1	2	3	4	5
ประถมศึกษาปีที่ 6	1					
ภาษาไทย	0.25					
ภาษาอังกฤษ	0.25					
คณิตศาสตร์	0.25					
วิทยาศาสตร์	0.25					
มัธยมศึกษาปีที่ 3	1					
ภาษาไทย	0.25					
ภาษาอังกฤษ	0.25					
คณิตศาสตร์	0.25					
วิทยาศาสตร์	0.25					
มัธยมศึกษาปีที่ 6	1					
ภาษาไทย	0.20					
ภาษาอังกฤษ	0.20					
คณิตศาสตร์	0.20					
วิทยาศาสตร์	0.20					
สังคมศึกษา ศาสนา และวัฒนธรรม	0.20					

รายละเอียดข้อมูลพื้นฐาน :

ข้อมูลพื้นฐานประกอบตัวชี้วัด	ระดับคะแนนเฉลี่ยผลการทดสอบทางการศึกษา ระดับชาติขั้นพื้นฐาน (O-Net) ปีการศึกษา		
	2558	2559	2560
ประถมศึกษาปีที่ 6			
ภาษาไทย			
ภาษาอังกฤษ			
คณิตศาสตร์			
วิทยาศาสตร์			
สังคมศึกษา ศาสนา และวัฒนธรรม			
มัธยมศึกษาปีที่ 3			
ภาษาไทย			
ภาษาอังกฤษ			
คณิตศาสตร์			
วิทยาศาสตร์			
สังคมศึกษา ศาสนา และวัฒนธรรม			
มัธยมศึกษาปีที่ 6			
ภาษาไทย			
ภาษาอังกฤษ			
คณิตศาสตร์			
วิทยาศาสตร์			
สังคมศึกษา ศาสนา และวัฒนธรรม			

แหล่งข้อมูล/วิธีการจัดเก็บข้อมูล :

.....

ผู้กำกับดูแลตัวชี้วัด :

เบอร์ติดต่อ :

ผู้จัดเก็บข้อมูล :

เบอร์ติดต่อ :

ตัวอย่าง

วิธีการกำหนดเกณฑ์การให้คะแนน ตัวอย่างที่ 1.2 และ 1.3

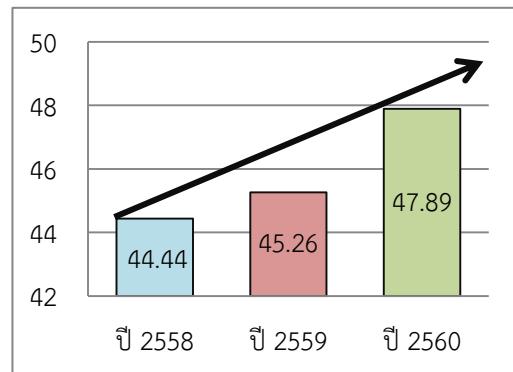
กรณีที่ 1 ผลการทดสอบที่ผ่านมา 3 ปี ย้อนหลัง (2558-2560)

มีแนวโน้มเพิ่มขึ้น/ดีขึ้น ให้นำผลการทดสอบในปี

2560 ไว้ค่าคะแนนที่ 3

ประถมศึกษาปีที่ 6 คะแนน O-Net วิชาภาษาไทย

	ปีการศึกษา		
	2558	2559	2560
คะแนน O-Net	44.44	45.26	47.89



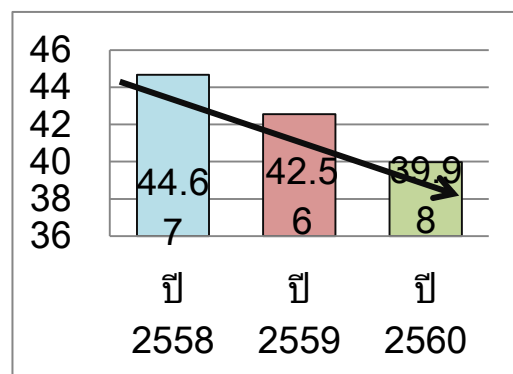
กรณีที่ 2 ผลการทดสอบที่ผ่านมา 3 ปี ย้อนหลัง (2558-2560)

มีแนวโน้มลดลงอย่างต่อเนื่อง ให้นำผลการทดสอบ

ในปี 2560 ไว้ค่าคะแนนที่ 3

มัธยมศึกษาปีที่ 3 คะแนน O-Net วิชาภาษาไทย

	ปีการศึกษา		
	2558	2559	2560
คะแนน O-Net	44.67	42.56	39.98



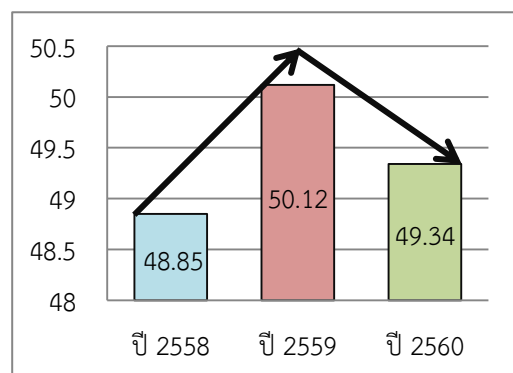
กรณีที่ 3 ผลการทดสอบที่ผ่านมา 3 ปี ย้อนหลัง (2558-2560)

มีแนวโน้มขึ้นลงไม่แน่นอน ให้เฉลี่ยผลการทดสอบ 3 ปี

ย้อนหลัง นำมาไว้ค่าคะแนนที่ 3

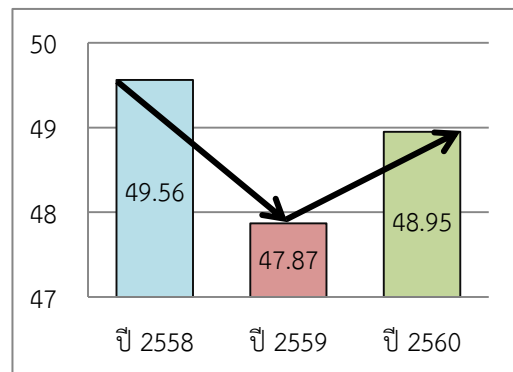
1. มัธยมศึกษาปีที่ 6 คะแนน O-Net วิชาภาษาไทย

	ปีการศึกษา			ค่าเฉลี่ย
	2558	2559	2560	
คะแนน O-Net	48.85	50.12	49.34	49.44



2. มัธยมศึกษาปีที่ 6 คะแนน O-Net วิชาภาษาอังกฤษ

	ปีการศึกษา			ค่าเฉลี่ย
	2558	2559	2560	
คะแนน O-Net	49.56	47.87	48.95	48.79



ตัวอย่าง เกณฑ์การให้คะแนน O-Net ของสำนักงานศึกษาธิการภาค

รายวิชา	น้ำหนัก (ร้อยละ)	ระดับคะแนน				
		1	2	3	4	5
ประถมศึกษาปีที่ 6						
ภาษาไทย	0.25	44.89	46.39	47.89	49.39	50.89
มัธยมศึกษาปีที่ 3						
ภาษาไทย	0.25	36.98	38.48	39.98	41.48	42.98
มัธยมศึกษาปีที่ 6						
ภาษาไทย	0.40	46.44	47.94	49.44	50.94	52.44
ภาษาอังกฤษ	0.40	45.79	47.29	48.79	50.29	51.79

ตัวชี้วัดที่ 1.3 ระดับคะแนนเฉลี่ยผลการทดสอบทางการศึกษาระดับชาติด้านอาชีวศึกษา (V-Net)

หน่วยวัด : ระดับคะแนนเฉลี่ย

น้ำหนัก : ร้อยละ 3

คำอธิบาย :

- กำหนดเป็นตัวชี้วัดของสำนักงานศึกษาธิการจังหวัด โดยใช้ข้อมูลจากนักเรียนในสังกัดกระทรวงศึกษาธิการในพื้นที่รับผิดชอบ

- V-Net : Vocational National educational test ใช้ผลคะแนนการทดสอบจากสถาบันทดสอบทางการศึกษาแห่งชาติ (องค์การมหาชน) ของนักศึกษาระดับชั้น ปวช. ปีที่ 3 เพื่อวัดความรู้ใน 2 ด้าน คือ ความรู้ด้านสมรรถนะหลักและสมรรถนะทั่วไป จำแนกเป็น

- ความรู้ด้านสมรรถนะหลักและสมรรถนะทั่วไป ฉบับที่ 1 (ทักษะภาษาและการสื่อสาร ทักษะการคิดและการแก้ปัญหา)
- ความรู้ด้านสมรรถนะหลักและสมรรถนะทั่วไป ฉบับที่ 2 (ทักษะทางสังคมและการดำรงชีวิต และทักษะการจัดการงานอาชีพ)

- ไม่นับรวมผลการทดสอบเด็กพิเศษ ได้แก่ นักเรียนที่มีความบกพร่องทางด้านต่างๆ และนักเรียนพิการซ้ำซ้อน

- วิธีการกำหนดเกณฑ์การให้คะแนน

กรณีที่ 1 ผลการทดสอบที่ผ่านมา (Base Line) 3 ปีย้อนหลัง (ปีการศึกษา 2558 – 2560) มีแนวโน้มเพิ่มขึ้น/ดีขึ้น ให้นำผลการทดสอบในปี 2560 ไว้ที่ค่าคะแนนที่ 3

กรณีที่ 2 ผลการทดสอบที่ผ่านมา (Base Line) 3 ปีย้อนหลัง (ปีการศึกษา 2558 – 2560) มีแนวโน้มลดลงอย่างต่อเนื่อง ให้นำผลการทดสอบในปี 2560 ไว้ที่ค่าคะแนนที่ 3

กรณีที่ 3 ผลการทดสอบที่ผ่านมา (Base Line) 3 ปีย้อนหลัง (ปีการศึกษา 2558 – 2560) มีแนวโน้มขึ้นลงไม่แน่นอน ให้นำผลการทดสอบเฉลี่ย 3 ปีย้อนหลัง ไว้ที่ค่าคะแนนที่ 3

เกณฑ์การให้คะแนน

ช่วงการปรับระดับการให้คะแนน +/- 0.75 ต่อ 1 คะแนน โดยกำหนดเกณฑ์การให้คะแนน ดังนี้

ระดับ	ระดับคะแนน				
	1	2	3	4	5
ปวช. ปีที่ 3					

รายละเอียดข้อมูลพื้นฐาน :

ข้อมูลพื้นฐานประกอบตัวชี้วัด	ระดับคะแนนเฉลี่ยผลการทดสอบทางการศึกษาระดับชาติด้านอาชีวศึกษา (V-Net) ปีการศึกษา		
	2558	2559	2560
ระดับ ปวช.			

แหล่งข้อมูล/วิธีการจัดเก็บข้อมูล :

.....

ผู้กำกับดูแลตัวชี้วัด :

เบอร์ติดต่อ :

ผู้จัดเก็บข้อมูล :

เบอร์ติดต่อ :

ตัวชี้วัดที่ 1.4 ระดับคะแนนเฉลี่ยผลการทดสอบทางการศึกษาระดับชาติด้านการศึกษานอกระบบ (N-Net)

หน่วยวัด : ระดับคะแนนเฉลี่ย

น้ำหนัก : ร้อยละ 3

คำอธิบาย :

- กำหนดเป็นตัวชี้วัดของสำนักงานศึกษาธิการจังหวัด โดยใช้ข้อมูลในพื้นที่รับผิดชอบ
- N-Net : Nonformal National education test ใช้ผลคะแนนการทดสอบจากสถาบันทดสอบทางการศึกษาแห่งชาติ (องค์การมหาชน) โดยใช้ค่าเฉลี่ยของคะแนนที่นักเรียนสอบได้ในระดับประถมศึกษา ระดับมัธยมศึกษาตอนต้น และระดับมัธยมศึกษาตอนปลาย เฉลี่ยทุกหมวดวิชา 5 สาระวิชา ได้แก่ ฉบับที่ 1 (ความรู้พื้นฐาน การพัฒนาสังคม ทักษะการเรียนรู้) และฉบับที่ 2 (การประกอบอาชีพ และการดำเนินชีวิต) มาคำนวณหาค่าคะแนนเฉลี่ยจากผลการทดสอบที่จัดสอบปีละ 2 ครั้ง โดยใช้ข้อมูลเฉพาะผู้เรียนในสถานศึกษาสังกัด กศน.
- **การกำหนดเกณฑ์การให้คะแนน** ให้ใช้คะแนนเฉลี่ยจากการสอบครั้งที่ 2 /2560 (ก.พ.61) บวกกับคะแนนเฉลี่ยจากการสอบครั้งที่ 1/2561(ส.ค.61) แล้วหาค่าเฉลี่ย นำมากำหนดเป็นค่าคะแนนที่ 3
- **การรายงานผลรอบ 12 เดือน** ให้ใช้คะแนนเฉลี่ยจากการสอบครั้งที่ 2 /2561 (ก.พ.62) บวกกับคะแนนเฉลี่ยจากการสอบครั้งที่ 1/2562 (ส.ค.62) แล้วหาค่าเฉลี่ยมาเทียบกับเกณฑ์การให้คะแนน

เกณฑ์การให้คะแนน

ช่วงการปรับระดับการให้คะแนน +/- 1.5 ต่อ 1 คะแนน โดยกำหนดเกณฑ์การให้คะแนน ดังนี้

รายวิชา	น้ำหนัก (ร้อยละ)	ระดับให้คะแนน				
		1	2	3	4	5
1. ระดับประถมศึกษา	1					
2. ระดับมัธยมศึกษาตอนต้น	1					
3. ระดับมัธยมศึกษาตอนปลาย	1					

รายละเอียดข้อมูลพื้นฐาน :

ข้อมูลพื้นฐานประกอบตัวชี้วัด	ระดับคะแนนเฉลี่ยผลการทดสอบทางการศึกษาระดับชาติด้านการศึกษานอกระบบ (N-Net) ปีการศึกษา		
	2558	2559	2560
1. ระดับประถมศึกษา			
2. ระดับมัธยมศึกษาตอนต้น			
3. ระดับมัธยมศึกษาตอนปลาย			

แหล่งข้อมูล/วิธีการจัดเก็บข้อมูล :

.....

ผู้กำกับดูแลตัวชี้วัด :

เบอร์ติดต่อ :

ผู้จัดเก็บข้อมูล :

เบอร์ติดต่อ :

ตัวชี้วัดที่ 1.5 ร้อยละผู้เรียนต่อประชากรกลุ่มอายุ (3-5 ปี/ 6-11ปี/ 12-14ปี/ 15-17ปี)

หน่วยวัด : ร้อยละ

น้ำหนัก : ร้อยละ 4

คำอธิบาย :

- กำหนดเป็นตัวชี้วัดของสำนักงานศึกษาธิการจังหวัด โดยใช้ข้อมูลในพื้นที่รับผิดชอบ
- ข้อมูลนักเรียนในสถานศึกษาทั้งในสังกัดกระทรวงศึกษาธิการและนอกสังกัด (ยกเว้นที่จัดโดย กศน.)

ในปีการศึกษา 2562 ในพื้นที่รับผิดชอบ เทียบกับข้อมูลประชากรจากกรมการปกครอง กระทรวงมหาดไทย ณ วันที่ 31 ธันวาคม 2561

สูตรการคำนวณ :

$$\frac{\text{จำนวนผู้เรียนระดับ.....}}{\text{จำนวนประชากรในช่วงอายุ}} \times 100$$

● วิธีการกำหนดเกณฑ์การให้คะแนน

ผู้เรียนระดับอนุบาล (3-5 ปี) : ร้อยละของผู้เรียนปีการศึกษา 2561 ตั้งไว้ที่ระดับคะแนนที่ 3 แล้วหารระยะห่างของเกณฑ์ โดยนำผลต่างของร้อยละของผู้เรียน 3 ปี (2559 – 2561) มาเฉลี่ย แล้วกำหนดเป็นระยะห่างของเกณฑ์ (interval)

ผู้เรียนระดับมัธยมศึกษาตอนต้น : นำ 100 ตั้งไว้ที่ระดับคะแนนที่ 5 แล้วหารระยะห่างของเกณฑ์ โดยนำผลต่างของร้อยละผู้เรียน 3 ปี (2559 – 2561) มาเฉลี่ย แล้วกำหนดเป็นระยะห่างของเกณฑ์ (interval) ได้เท่าใดมาลบจาก 100

ผู้เรียนระดับมัธยมศึกษาตอนปลาย : ร้อยละผู้เรียนปีการศึกษา 2561 ตั้งไว้ที่ระดับคะแนนที่ 3 แล้วหารระยะห่างของเกณฑ์ โดยนำผลต่างของร้อยละผู้เรียน 3 ปี (2559 - 2561) มาเฉลี่ย แล้วกำหนดเป็นระยะห่างของเกณฑ์ (interval)

เกณฑ์การให้คะแนน :

กลุ่มอายุ	น้ำหนัก (ร้อยละ)	เกณฑ์การให้คะแนน				
		1	2	3	4	5
1. ร้อยละของผู้เรียนระดับอนุบาล (3-5 ปี)	1					
2. ร้อยละของผู้เรียนระดับประถมศึกษา (6-11 ปี)	1	น้อยกว่า 100.00	-	-	-	100.00
3. ร้อยละของผู้เรียนระดับมัธยมศึกษาตอนต้น (12-14 ปี)	1					100.00
4. ร้อยละของผู้เรียนระดับมัธยมศึกษาตอนปลาย หรือเทียบเท่า (15-17 ปี)	1					

รายละเอียดข้อมูลพื้นฐาน :

ข้อมูลพื้นฐานประกอบตัวชี้วัด	ร้อยละผู้เรียนต่อประชากรกลุ่มอายุ ปีการศึกษา		
	2559	2560	2561
1. ร้อยละของผู้เรียนระดับอนุบาล (3-5 ปี)			
2. ร้อยละของผู้เรียนระดับประถมศึกษา (6-11 ปี)			
3. ร้อยละของผู้เรียนระดับมัธยมศึกษาตอนต้น (12-14 ปี)			
4. ร้อยละของผู้เรียนระดับมัธยมศึกษาตอนปลายหรือเทียบเท่า (15-17 ปี)			

แหล่งข้อมูล/วิธีการจัดเก็บข้อมูล :

ผู้กำกับดูแลตัวชี้วัด :

เบอร์ติดต่อ :

ผู้จัดเก็บข้อมูล :

เบอร์ติดต่อ :

ตัวอย่าง

วิธีการกำหนดเกณฑ์การให้คะแนน ตัวชี้วัดที่ 1.5

กลุ่มผู้เรียน	2559 (1)	2560 (2)	2561 (3)	ระยะห่างของเกณฑ์			
				ผลต่าง (1)-(2)	ผลต่าง (2)-(3)	รวมผลต่าง	ช่วงการปรับ ระดับคะแนน
1. ระดับอนุบาล (3-5 ปี)	75.29	75.89	76.49	75.89 - 75.29 = 0.60	76.49 - 75.89 = 0.60	0.60 + 0.06 = 1.20	1.20/2 = 0.60
2. มัธยมศึกษา ตอนต้น (12-14 ปี)	96.46	95.65	97.38	96.46 - 95.65 = 0.81	97.38 - 95.65 = 1.73	0.81 + 1.73 = 2.54	2.54/2 = 1.27
3. มัธยมศึกษา ตอนปลาย (15-17 ปี)	73.49	72.29	74.67	73.29 - 72.29 = 1.20	74.67 - 72.29 = 2.38	1.2 + 2.38 = 3.58	3.58/2 = 1.79

ตัวอย่าง เกณฑ์การให้คะแนน

กลุ่มอายุ	น้ำหนัก	เกณฑ์การให้คะแนน				
		1	2	3	4	5
1. ร้อยละของผู้เรียนระดับอนุบาล (3-5 ปี)	1.00	75.29	75.89	76.49	77.09	77.69
2. ร้อยละของผู้เรียนระดับ ประถมศึกษา (6-11 ปี)	1.50	น้อยกว่า 100.00	-	-	-	100.00
3. ร้อยละของผู้เรียนระดับ มัธยมศึกษาตอนต้น (12-14 ปี)	1.50	94.92	96.19	97.46	98.73	100
4. ร้อยละของผู้เรียนระดับ มัธยมศึกษาตอนปลาย (15-17 ปี)	1.00	71.09	72.88	74.67	76.46	78.25

ตัวชี้วัดที่ 1.6 ระดับความสำเร็จในการดำเนินการวิจัยทางการศึกษา

หน่วยวัด : ระดับความสำเร็จ

น้ำหนัก : ร้อยละ 5 (กรณีไม่มีตัวชี้วัดที่ 1.10 น้ำหนัก : ร้อยละ 6)

คำอธิบาย :

พิจารณาความสำเร็จจากการดำเนินการตามระเบียบวิธีวิจัยและแผนการดำเนินการวิจัย

เกณฑ์การให้คะแนน :

กำหนดเป็นระดับขั้นของความสำเร็จ (Milestone) แบ่งเกณฑ์การให้คะแนนเป็น 5 ระดับ พิจารณาจากความก้าวหน้าของขั้นตอนการดำเนินงานตามเป้าหมายแต่ละระดับ ดังนี้

ระดับคะแนน	ระดับขั้นของความสำเร็จ (Milestone)				
	ขั้นตอนที่ 1	ขั้นตอนที่ 2	ขั้นตอนที่ 3	ขั้นตอนที่ 4	ขั้นตอนที่ 5
1	✓				
2	✓	✓			
3	✓	✓	✓		
4	✓	✓	✓	✓	
5	✓	✓	✓	✓	✓

โดยที่ :

ระดับคะแนน	เกณฑ์การให้คะแนน
1	มีผลการวิเคราะห์ปัจจัยทั้งภายในและภายนอกที่สำคัญ มาจัดทำโครงร่างการวิจัย (Research Proposal) ทางการศึกษา
2	ศึกษาธิการจังหวัด ให้ความเห็นชอบโครงร่างการวิจัย (Research Proposal) และมีคณะกรรมการวิจัย ซึ่งประกอบด้วยหน่วยงานที่เกี่ยวข้องมีส่วนร่วมในการวิจัย
3	ดำเนินการวิจัยตามแผนการวิจัย
4	มีรายงานการวิจัยฉบับสมบูรณ์ 1 เรื่อง
5	มีรายงานการวิจัยฉบับสมบูรณ์ 1 เรื่อง และเผยแพร่อย่างน้อย 2 ช่องทาง

รายละเอียดข้อมูลพื้นฐาน :

ข้อมูลพื้นฐานประกอบตัวชี้วัด	หน่วยวัด	ผลการดำเนินงานในอดีต ปีงบประมาณ พ.ศ.		
		2559	2560	2561
ระดับความสำเร็จในการดำเนินการวิจัย ทางการศึกษา	ระดับ ความสำเร็จ			

แหล่งข้อมูล/วิธีการจัดเก็บข้อมูล :

.....

ผู้กำกับดูแลตัวชี้วัด :

เบอร์ติดต่อ :

ผู้จัดเก็บข้อมูล :

เบอร์ติดต่อ :

ตัวชี้วัดที่ 1.7 ระดับความสำเร็จในการจัดการข้อมูลสารสนเทศด้านการศึกษาจังหวัด

หน่วยวัด : ระดับความสำเร็จ

น้ำหนัก : ร้อยละ 5 (กรณีไม่มีตัวชี้วัดที่ 1.10 น้ำหนัก : ร้อยละ 6)

คำอธิบาย :

การดำเนินการเกี่ยวกับการจัดการข้อมูลสารสนเทศด้านการศึกษาของจังหวัด เพื่อให้มีข้อมูลที่ครบถ้วน ถูกต้อง เชื่อถือได้และเป็นปัจจุบัน พร้อมสำหรับผู้ที่เกี่ยวข้องนำไปใช้ในการปฏิบัติงาน

เกณฑ์การให้คะแนน :

กำหนดเป็นระดับขั้นของความสำเร็จ (Milestone) แบ่งเกณฑ์การให้คะแนนเป็น 5 ระดับ พิจารณาจากความก้าวหน้าของขั้นตอนการดำเนินงานตามเป้าหมายแต่ละระดับ ดังนี้

ระดับคะแนน	ระดับขั้นของความสำเร็จ (Milestone)				
	ขั้นตอนที่ 1	ขั้นตอนที่ 2	ขั้นตอนที่ 3	ขั้นตอนที่ 4	ขั้นตอนที่ 5
1	✓				
2	✓	✓			
3	✓	✓	✓		
4	✓	✓	✓	✓	
5	✓	✓	✓	✓	✓

โดยที่ :

ระดับคะแนน	เกณฑ์การให้คะแนน
1	ศึกษา วิเคราะห์ ความต้องการข้อมูลของภาคและจังหวัด
2	ประชุมคณะกรรมการบริหารข้อมูลสารสนเทศด้านการศึกษาจังหวัด เพื่อกำหนดกรอบทิศทางการดำเนินงานของจังหวัด
3	ออกแบบโครงสร้างฐานข้อมูลสารสนเทศด้านการศึกษาจังหวัด
4	จัดเก็บข้อมูลและจัดทำฐานข้อมูลสารสนเทศด้านการศึกษาของจังหวัดและผ่านความเห็นชอบจากคณะกรรมการบริหารข้อมูลสารสนเทศด้านการศึกษาจังหวัด
5	เผยแพร่และผู้ใช้บริการข้อมูลสารสนเทศด้านการศึกษาของจังหวัดมีความพึงพอใจต่อข้อมูล ไม่น้อยกว่า ร้อยละ 80

รายละเอียดข้อมูลพื้นฐาน :

ข้อมูลพื้นฐานประกอบตัวชี้วัด	หน่วยวัด	ผลการดำเนินงานในอดีต ปีงบประมาณ พ.ศ.		
		2559	2560	2561
ระดับความสำเร็จในการจัดการข้อมูล สารสนเทศด้านการศึกษาจังหวัด	ระดับ ความสำเร็จ			

แหล่งข้อมูล/วิธีการจัดเก็บข้อมูล :

.....

.....

ผู้กำกับดูแลตัวชี้วัด :

เบอร์ติดต่อ :

ผู้จัดเก็บข้อมูล :

เบอร์ติดต่อ :

ตัวชี้วัดที่ 1.8 ระดับความสำเร็จของการจัดทำแผนพัฒนาการศึกษา

หน่วยวัด : ระดับความสำเร็จ

น้ำหนัก : ร้อยละ 5 (กรณีไม่มีตัวชี้วัดที่ 1.10 น้ำหนัก : ร้อยละ 7)

คำอธิบาย :

ดำเนินการเกี่ยวกับการจัดทำแผนพัฒนาการศึกษาและการติดตามผลการดำเนินงานตามแผน

เกณฑ์การให้คะแนน :

กำหนดเป็นระดับขั้นของความสำเร็จ (Milestone) แบ่งเกณฑ์การให้คะแนนเป็น 5 ระดับ พิจารณาจากความก้าวหน้าของขั้นตอนการดำเนินงานตามเป้าหมายแต่ละระดับ ดังนี้

ระดับคะแนน	ระดับขั้นของความสำเร็จ (Milestone)				
	ขั้นตอนที่ 1	ขั้นตอนที่ 2	ขั้นตอนที่ 3	ขั้นตอนที่ 4	ขั้นตอนที่ 5
1	✓				
2	✓	✓			
3	✓	✓	✓		
4	✓	✓	✓	✓	
5	✓	✓	✓	✓	✓

โดยที่ :

ระดับคะแนน	เกณฑ์การให้คะแนน
1	วิเคราะห์ปัจจัยต่าง ๆ ตามบริบทท้องถิ่นของจังหวัดเพื่อใช้เป็นข้อมูลประกอบการจัดทำแผนพัฒนาการศึกษา โดยให้ผู้บริหารหน่วยงานทางการศึกษาในจังหวัดเข้ามามีส่วนร่วม
2	กำหนดตัวชี้วัดของการดำเนินงานและกำหนดเป้าหมายของแต่ละตัวชี้วัด เพื่อวัดความสำเร็จของการดำเนินงาน
3	กศจ. ให้ความเห็นชอบแผนพัฒนาการศึกษา
4	ดำเนินงานตามแผนพัฒนาการศึกษา
5	สรุปผลการดำเนินงานตามแผนพัฒนาการศึกษา เสนอต่อ กศจ.

รายละเอียดข้อมูลพื้นฐาน :

ข้อมูลพื้นฐานประกอบตัวชี้วัด	หน่วยวัด	ผลการดำเนินงานในอดีต ปีงบประมาณ พ.ศ.		
		2559	2560	2561
ระดับความสำเร็จของการจัดทำแผนพัฒนาการศึกษา	ระดับ ความสำเร็จ			

แหล่งข้อมูล/วิธีการจัดเก็บข้อมูล :

.....

ผู้กำกับดูแลตัวชี้วัด :

เบอร์ติดต่อ :

ผู้จัดเก็บข้อมูล :

เบอร์ติดต่อ :

ตัวชี้วัดที่ 1.9 ระดับความสำเร็จในการส่งเสริมและสนับสนุนการศึกษาเพื่อคนพิการ ผู้ด้อยโอกาสและผู้มีความสามารถพิเศษ

หน่วยวัด : ระดับความสำเร็จ

น้ำหนัก : ร้อยละ 5 (กรณีไม่มีตัวชี้วัดที่ 1.10 น้ำหนัก : ร้อยละ 6)

คำอธิบาย :

การดำเนินการเกี่ยวกับการส่งเสริมและสนับสนุนการศึกษาเพื่อคนพิการ ผู้ด้อยโอกาสและผู้มีความสามารถพิเศษ

เกณฑ์การให้คะแนน :

กำหนดเป็นระดับขั้นของความสำเร็จ (Milestone) แบ่งเกณฑ์การให้คะแนนเป็น 5 ระดับ พิจารณาจากความก้าวหน้าของขั้นตอนการดำเนินงานตามเป้าหมายแต่ละระดับ ดังนี้

ระดับคะแนน	ระดับขั้นของความสำเร็จ (Milestone)				
	ขั้นตอนที่ 1	ขั้นตอนที่ 2	ขั้นตอนที่ 3	ขั้นตอนที่ 4	ขั้นตอนที่ 5
1	✓				
2	✓	✓			
3	✓	✓	✓		
4	✓	✓	✓	✓	
5	✓	✓	✓	✓	✓

โดยที่ :

ระดับคะแนน	เกณฑ์การให้คะแนน
1	มีแผนงาน โครงการ กิจกรรมในการส่งเสริมและสนับสนุนการศึกษาเพื่อคนพิการ ผู้ด้อยโอกาสและผู้มีความสามารถพิเศษ
2	นำเสนอแผน ต่อ กศจ. เพื่อทราบ
3	ดำเนินงานตามแผนการส่งเสริมและสนับสนุนการศึกษาเพื่อคนพิการ ผู้ด้อยโอกาสและผู้มีความสามารถพิเศษ
4	ติดตามผลการดำเนินงานตามแผน
5	สรุปและรายงานผลการดำเนินงานเสนอ กศจ.

รายละเอียดข้อมูลพื้นฐาน :

ข้อมูลพื้นฐานประกอบตัวชี้วัด	หน่วยวัด	ผลการดำเนินงานในอดีต ปีงบประมาณ พ.ศ.		
		2559	2560	2561
ระดับความสำเร็จในการส่งเสริมและสนับสนุนการศึกษาเพื่อคนพิการ ผู้ด้อยโอกาสและผู้มีความสามารถพิเศษ	ระดับความสำเร็จ			

แหล่งข้อมูล/วิธีการจัดเก็บข้อมูล :

.....

ผู้กำกับดูแลตัวชี้วัด :

เบอร์ติดต่อ :

ผู้จัดเก็บข้อมูล :

เบอร์ติดต่อ :

ตัวชี้วัดที่ 1.10 ระดับความสำเร็จการนิเทศการศึกษาหน่วยงานทางการศึกษาภายในจังหวัด

หน่วยวัด : ระดับความสำเร็จ

น้ำหนัก : ร้อยละ 5

คำอธิบาย :

การส่งเสริม สนับสนุน และดำเนินการเกี่ยวกับงานด้านวิชาการ การนิเทศ และแนะแนวการศึกษา
ทุกระดับและทุกประเภท รวมทั้งติดตามและประเมินผลระบบบริหารและจัดการการศึกษา

เกณฑ์การให้คะแนน :

กำหนดเป็นระดับขั้นของความสำเร็จ (Milestone) แบ่งเกณฑ์การให้คะแนนเป็น 5 ระดับ พิจารณา
จากความก้าวหน้าของขั้นตอนการดำเนินงานตามเป้าหมายแต่ละระดับ ดังนี้

ระดับคะแนน	ระดับขั้นของความสำเร็จ (Milestone)				
	ขั้นตอนที่ 1	ขั้นตอนที่ 2	ขั้นตอนที่ 3	ขั้นตอนที่ 4	ขั้นตอนที่ 5
1	✓				
2	✓	✓			
3	✓	✓	✓		
4	✓	✓	✓	✓	
5	✓	✓	✓	✓	✓

โดยที่ :

ระดับคะแนน	เกณฑ์การให้คะแนน
1	แต่งตั้งคณะทำงานนิเทศการศึกษาที่ครอบคลุมทุกระดับการศึกษา
2	จัดทำเครื่องมือการนิเทศ
3	ออกนิเทศได้ครบทุกระดับการศึกษา
4	นำผลการนิเทศมาวิเคราะห์สภาพปัญหาและจัดทำข้อเสนอแนะ
5	ร้อยละ 80 ของหน่วยงานทางการศึกษา/สถานศึกษาที่ได้รับการนิเทศนำข้อเสนอแนะไปปฏิบัติ ไม่น้อยกว่ากึ่งหนึ่งของข้อเสนอแนะทั้งหมด

รายละเอียดข้อมูลพื้นฐาน :

ข้อมูลพื้นฐานประกอบตัวชี้วัด	หน่วยวัด	ผลการดำเนินงานในอดีต ปีงบประมาณ พ.ศ.		
		2559	2560	2561
ระดับความสำเร็จการนิเทศการศึกษา หน่วยงานทางการศึกษาภายในจังหวัด	ระดับ ความสำเร็จ			

แหล่งข้อมูล/วิธีการจัดเก็บข้อมูล :

.....
.....

ผู้กำกับดูแลตัวชี้วัด :

เบอร์ติดต่อ :

ผู้จัดเก็บข้อมูล :

เบอร์ติดต่อ :

หมายเหตุ : กรณีสำนักงานศึกษาธิการจังหวัดใดไม่มีศึกษานิเทศก์ ให้ยกเว้นการประเมินตัวชี้วัดที่ 1.10

ประเด็นการประเมิน : การประเมินประสิทธิภาพการปฏิบัติราชการ (น้ำหนักร้อยละ 20)

ตัวชี้วัดที่ 2 ความสำเร็จในการสนับสนุนการพัฒนาประสิทธิภาพในการปฏิบัติงานของสำนักงานปลัดกระทรวง ศึกษาธิการ

คำอธิบาย :

ความสำเร็จในการสนับสนุนการพัฒนาประสิทธิภาพในการปฏิบัติงานของสำนักงานปลัดกระทรวงศึกษาธิการ พิจารณาจากความสำเร็จของการบรรลุเป้าหมายแต่ละตัวชี้วัดในการพัฒนาประสิทธิภาพในการปฏิบัติงานที่สำนักต้องรับผิดชอบดำเนินการ/ร่วมรับผิดชอบดำเนินการตามคำรับรองการปฏิบัติราชการของสำนักงานปลัดกระทรวงศึกษาธิการ ประกอบด้วยตัวชี้วัดย่อยที่กำหนดตามมาตรการปรับปรุงประสิทธิภาพในการปฏิบัติราชการของสำนักงานปลัดกระทรวงศึกษาธิการตามแนวทางของสำนักงาน ก.พ.ร. ดังนี้

ตัวชี้วัดที่ 2.1 ระดับความสำเร็จในการประหยัดงบประมาณ

หน่วยวัด : ระดับความสำเร็จ

น้ำหนัก : ร้อยละ 10

คำอธิบาย :

- ประเมินผลจากจำนวนเงินงบประมาณที่หน่วยงานสามารถประหยัดได้จากการจัดซื้อจัดจ้างหรือการดำเนินงานต่างๆ ของหน่วยงานในส่วนของงบประมาณรายจ่ายประจำปี (ยกเว้นงบบุคลากร) ที่ได้ดำเนินการตามแผนงานโครงการจนบรรลุเป้าหมาย สามารถเพิ่มผลสัมฤทธิ์ และต้องมิใช่เงินงบประมาณที่เหลืออยู่เนื่องจากหน่วยงานยังมีได้ดำเนินการหรือมีความล่าช้าในการดำเนินงานปกติประจำปีของหน่วยงานตามที่ได้รับการจัดสรรงบประมาณรายจ่ายประจำปี
- งบประมาณ หมายถึง งบประมาณประเภทงบดำเนินงานและงบรายจ่ายอื่นที่เบิกจ่ายในลักษณะค่าตอบแทน ใช้สอยและวัสดุ ค่าสาธารณูปโภค ค่าเดินทางไปต่างประเทศ รวมทั้งส่วนอื่นที่เห็นว่าจะสามารถนำมาประหยัดงบประมาณได้

เกณฑ์การให้คะแนน :

กำหนดเป็นระดับขั้นของความสำเร็จ (Milestone) แบ่งเกณฑ์การให้คะแนนเป็น 5 ระดับ พิจารณาจากความก้าวหน้าของขั้นตอนการดำเนินงานตามเป้าหมายแต่ละระดับ ดังนี้

ระดับคะแนน	ระดับขั้นของความสำเร็จ (Milestone)				
	ขั้นตอนที่ 1	ขั้นตอนที่ 2	ขั้นตอนที่ 3	ขั้นตอนที่ 4	ขั้นตอนที่ 5
1	✓				
2	✓	✓			
3	✓	✓	✓		
4	✓	✓	✓	✓	
5	✓	✓	✓	✓	✓

โดยที่ :

ขั้นตอนที่	รายละเอียดการดำเนินงานในแต่ละขั้นตอน ปีงบประมาณ พ.ศ. 2562
1	พิจารณาคัดเลือกโครงการที่สามารถประหยัดงบประมาณได้ อย่างน้อย 1 โครงการ และรายงานรายละเอียดโครงการเข้าระบบ E-Office ของสำนักงานปลัดกระทรวงศึกษาธิการ (ระบบรายงานมาตรการประหยัดงบประมาณ)
2	กำหนดแนวทางการประหยัดงบประมาณและดำเนินงานตามแนวทางที่กำหนด
3	รายงานผลการใช้งบประมาณ ในระบบ E-Office ของสำนักงานปลัดกระทรวงศึกษาธิการ ภายใน 3 วันทำการก่อนสิ้นเดือนทุกเดือน
4	รายงานผลการใช้งบประมาณทุกเดือน และประหยัดงบประมาณได้น้อยกว่าร้อยละ 5
5	รายงานผลการใช้งบประมาณทุกเดือน และประหยัดงบประมาณได้ร้อยละ 5

เงื่อนไข เมื่อสิ้นปีงบประมาณ พ.ศ. 2562 สำนักต้องมีรายงานยอดการใช้จ่ายงบประมาณของโครงการที่คัดเลือกมา

รายละเอียดข้อมูลพื้นฐาน :

ข้อมูลพื้นฐานประกอบตัวชี้วัด	หน่วยวัด	ผลการดำเนินงานในอดีต ปีงบประมาณ พ.ศ.		
		2559	2560	2561
ระดับความสำเร็จในการประหยัดงบประมาณ	ระดับ ความสำเร็จ	-	-	

แหล่งข้อมูล/วิธีการจัดเก็บข้อมูล :

.....

ผู้กำกับดูแลตัวชี้วัด :

เบอร์ติดต่อ :

ผู้จัดเก็บข้อมูล :

เบอร์ติดต่อ :

ตัวชี้วัดที่ 2.2 ระดับความสำเร็จในการรณรงค์การลดและคัดแยกขยะมูลฝอยในหน่วยงานภาครัฐ

หน่วยวัด : ระดับความสำเร็จ

น้ำหนัก : ร้อยละ 10

คำอธิบาย :

• ระดับความสำเร็จการลด และคัดแยกขยะมูลฝอยในหน่วยงานภาครัฐ เป็นการดำเนินงานที่เกี่ยวข้องกับการลด คัดแยก การทิ้ง และการเก็บรวบรวมขยะภายในหน่วยงานภาครัฐทุกกระทรวง เพื่อให้การดำเนินการนำไปกำจัด ณ สถานที่ที่ถูกหลักวิชาการ และเป็นแบบอย่างที่ดีแก่ภาคเอกชนและประชาชนในการมีส่วนร่วมในการป้องกันและแก้ไขปัญหาขยะมูลฝอยของประเทศ ตามมติคณะรัฐมนตรี เมื่อวันที่ 17 กรกฎาคม 2561

• เป็นการลดขยะใน 4 ประเภท ได้แก่ การลดขยะมูลฝอย ลดการใช้ถุงพลาสติกหูหิ้ว ลดการใช้แก้วพลาสติกใช้ครั้งเดียวทิ้ง และการลดโฟมบรรจุอาหาร

เกณฑ์การให้คะแนน :

กำหนดเป็นระดับขั้นของความสำเร็จ (Milestone) แบ่งเกณฑ์การให้คะแนนเป็น 5 ระดับ พิจารณาจากความก้าวหน้าของขั้นตอนการดำเนินงานตามเป้าหมายแต่ละระดับ ดังนี้

ระดับคะแนน	ระดับขั้นของความสำเร็จ (Milestone)				
	ขั้นตอนที่ 1	ขั้นตอนที่ 2	ขั้นตอนที่ 3	ขั้นตอนที่ 4	ขั้นตอนที่ 5
1	✓				
2	✓	✓			
3	✓	✓	✓		
4	✓	✓	✓	✓	
5	✓	✓	✓	✓	✓

โดยที่ :

ขั้นตอนที่	รายละเอียดการดำเนินงาน
1	แต่งตั้งคณะทำงานจัดทำแนวทางการลด และคัดแยกขยะมูลฝอยของสำนัก โดยผู้บริหารสำนักเป็นประธาน
2	สื่อสาร ประชาสัมพันธ์แนวทางการลด และคัดแยกขยะมูลฝอยของสำนักให้บุคลากรในหน่วยงานทราบ
3	กำหนดกิจกรรมรณรงค์การลด และคัดแยกขยะมูลฝอย 3 ประเด็น ได้แก่ 1. งดใช้โฟมบรรจุอาหาร 2. ลดการใช้แก้วพลาสติกแบบใช้ครั้งเดียวทิ้ง 3. ลดใช้ถุงพลาสติกหูหิ้ว
4	ดำเนินการกิจกรรมรณรงค์ฯ ได้ครบถ้วนทั้ง 3 ประเด็น
5	รายงานผลการดำเนินงานกิจกรรมรณรงค์ฯ พร้อมภาพถ่ายเสนอผู้บริหาร

รายละเอียดข้อมูลพื้นฐาน :

ข้อมูลพื้นฐานประกอบตัวชี้วัด	หน่วยวัด	ผลการดำเนินงานในอดีต ปีงบประมาณ พ.ศ.		
		2559	2560	2561
ระดับความสำเร็จในการรณรงค์การลดและ คัดแยกขยะมูลฝอยในหน่วยงานภาครัฐ	ระดับ ความสำเร็จ	-	-	-

แหล่งข้อมูล/วิธีการจัดเก็บข้อมูล :

.....

ผู้กำกับดูแลตัวชี้วัด :

เบอร์ติดต่อ :

ผู้จัดเก็บข้อมูล :

เบอร์ติดต่อ :

ประเด็นการประเมิน : การพัฒนาองค์การ (น้ำหนักร้อยละ 30)

ตัวชี้วัดที่ 3 ระดับความสำเร็จในการจัดทำผังงานตามกระบวนการหลักของหน่วยงาน

หน่วยวัด : ระดับความสำเร็จ

น้ำหนัก : ร้อยละ 8

คำอธิบาย :

- กระบวนการหลัก หมายถึง กระบวนการที่ปฏิบัติตามภารกิจหลัก หรือ อำนาจหน้าที่ที่กำหนดไว้ในกฎหมาย กฎ ระเบียบ ข้อบังคับ (รวมทั้งภารกิจอื่นที่หน่วยงานเหนือขึ้นไปมอบหมายให้ปฏิบัติเพิ่มเติมอย่างต่อเนื่องเกินกว่า 3 ปี) โดยมีแผนงานกำหนดไว้อย่างชัดเจนหรืองานหลักของหน่วยงานอาจเป็นการบริการประชาชนโดยตรง ทางอ้อม หรือบริการระหว่างส่วนราชการ
- ผังงาน (Flowchart) คือ การใช้สัญลักษณ์ต่างๆ ในการเขียนแผนผังการทำงาน เพื่อให้เห็นถึงลักษณะและความสัมพันธ์ก่อนหลังของแต่ละขั้นตอนในกระบวนการทำงาน

เกณฑ์การให้คะแนน :

กำหนดเป็นระดับขั้นของความสำเร็จ (Milestone) แบ่งเกณฑ์การให้คะแนนเป็น 5 ระดับ พิจารณาจากความก้าวหน้าของขั้นตอนการดำเนินงานตามเป้าหมายแต่ละระดับ ดังนี้

ระดับคะแนน	ระดับขั้นของความสำเร็จ (Milestone)				
	ขั้นตอนที่ 1	ขั้นตอนที่ 2	ขั้นตอนที่ 3	ขั้นตอนที่ 4	ขั้นตอนที่ 5
1	✓				
2	✓	✓			
3	✓	✓	✓		
4	✓	✓	✓	✓	
5	✓	✓	✓	✓	✓

โดยที่ :

ขั้นตอนที่	รายละเอียดการดำเนินงาน
1	ทบทวน/วิเคราะห์กระบวนการหลัก ตามอำนาจหน้าที่ตามคำสั่ง คสช. ที่ 19/2560 ลงวันที่ 3 เมษายน 2560 ให้ครบทุกข้อกฎหมาย ข้อละ 2 กระบวนการ
2	นำกระบวนการหลักที่กำหนดไว้ในข้อที่ 1 มาจัดทำขั้นตอนการดำเนินงาน
3	ร้อยละ 50 ของกระบวนการหลัก มีการจัดทำผังงาน (flow chart)
4	ร้อยละ 75 ของกระบวนการหลัก มีการจัดทำผังงาน (flow chart)
5	ร้อยละ 100 ของกระบวนการหลัก มีการจัดทำผังงาน (flow chart)

รายละเอียดข้อมูลพื้นฐาน :

ข้อมูลพื้นฐานประกอบตัวชี้วัด	หน่วยวัด	ผลการดำเนินงานในอดีต ปีงบประมาณ พ.ศ.		
		2559	2560	2561
ระดับความสำเร็จในการจัดทำผังงานตาม กระบวนการหลักของหน่วยงาน	ระดับ ความสำเร็จ			

แหล่งข้อมูล/วิธีการจัดเก็บข้อมูล :

.....

ผู้กำกับดูแลตัวชี้วัด :

เบอร์ติดต่อ :


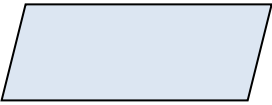

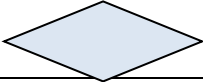
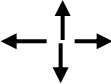
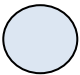


ผู้จัดเก็บข้อมูล :

เบอร์ติดต่อ :

แบบฟอร์มทบทวน/วิเคราะห์กระบวนการหลัก: ฝังงาน Flowchart ของสำนักงานศึกษาธิการจังหวัด.....

อำนาจหน้าที่ ตามคำสั่ง คสช. ที่ 19/2560 ณ วันที่ 3 เมษายน พ.ศ.2560	กลุ่มงานที่รับผิดชอบ	(ชื่อ) กระบวนการ	ขั้นตอน / workflow	ฝังงาน /Flowchart
(1) รับผิดชอบงานธุรการของ กศจ. อศจ. คณะอนุกรรมการบริหารราชการเชิงยุทธศาสตร์ คณะอนุกรรมการเกี่ยวกับการพัฒนาการศึกษา คณะอนุกรรมการและคณะทำงาน รวมทั้งปฏิบัติงาน ราชการที่เป็นไปตามอำนาจหน้าที่และหน้าที่ของ กศจ. และตามที่ กศจ. มอบหมาย		1....		
		2....		
(2) จัดทำแผนพัฒนาการศึกษาและแผนปฏิบัติการ		1.....		
		2.....		

สัญลักษณ์ที่ใช้ในผังงาน (Flowchart)

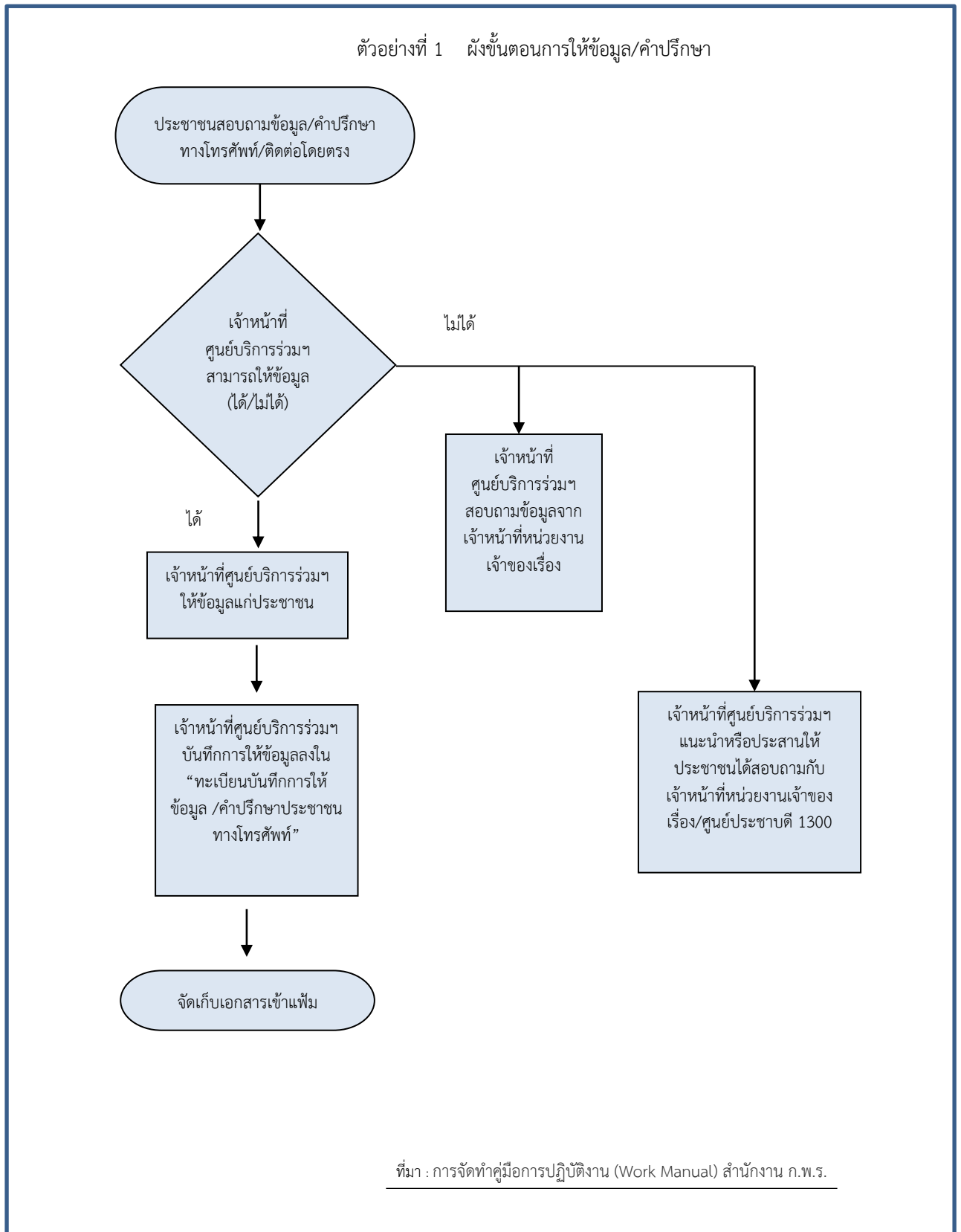
	จุดเริ่มต้น/สิ้นสุด (Terminator)	แทนจุดเริ่มต้นและลงท้ายของผังงาน
	ข้อมูล นำเข้า/ส่งออก (Data Input/Output)	แทนจุดที่มีการรับข้อมูลเข้าหรือส่งออกข้อมูล
	การปฏิบัติงาน (Process)	แทนจุดที่มีการปฏิบัติงานหรือประมวลผลงาน
	ตัดสินใจ (Decision)	แทนจุดที่ต้องเลือกปฏิบัติอย่างใดอย่างหนึ่ง
	ทิศทาง (Flow line)	แทนทิศทางของขั้นตอนการดำเนินงานซึ่งจะปฏิบัติต่อเนื่องกันตามหัวลูกศรชี้
	จุดต่อเชื่อม (Connector)	แทนจุดเชื่อมต่อของผังงานในที่มีเส้นมาบรรจบเพื่อจะไปสู่การทำงานที่เหมือนกัน / จุดเชื่อมผังงานที่อยู่หน้าเดียวกัน/แสดงจุดเชื่อมต่อของผังงานภายในหรือเป็นที่บรรจบของเส้นหลายเส้นที่มาจากหลายทิศทาง เพื่อจะไปสู่การทำงานอย่างใดอย่างหนึ่งที่เหมือนกัน
		จุดเชื่อมผังงานที่อยู่หน้าต่างกัน / การขึ้นหน้าใหม่ในกรณีที่ผังงานมีความยาวเกินกว่าที่จะแสดงพอในหนึ่งหน้า
	เอกสาร/รายงาน (Document)	แทนเอกสารที่เป็นผลลัพธ์จากระบวนการ / ใช้เมื่อต้องการระบุให้แสดงข้อมูลบนเครื่องพิมพ์ / แสดงผลหรือรายงานที่ถูกสร้างออกมา

ที่มา : การจัดทำคู่มือการปฏิบัติงาน (Work Manual) สำนักงาน ก.พ.ร.

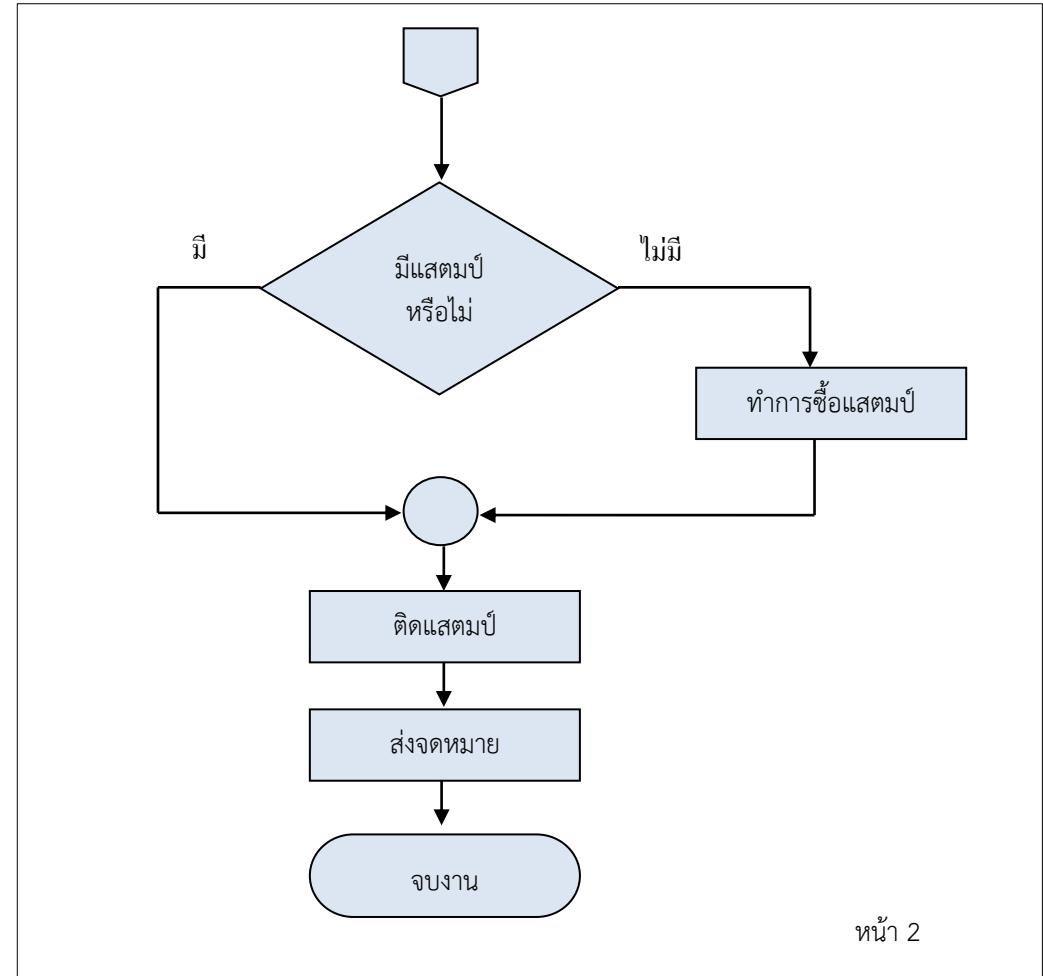
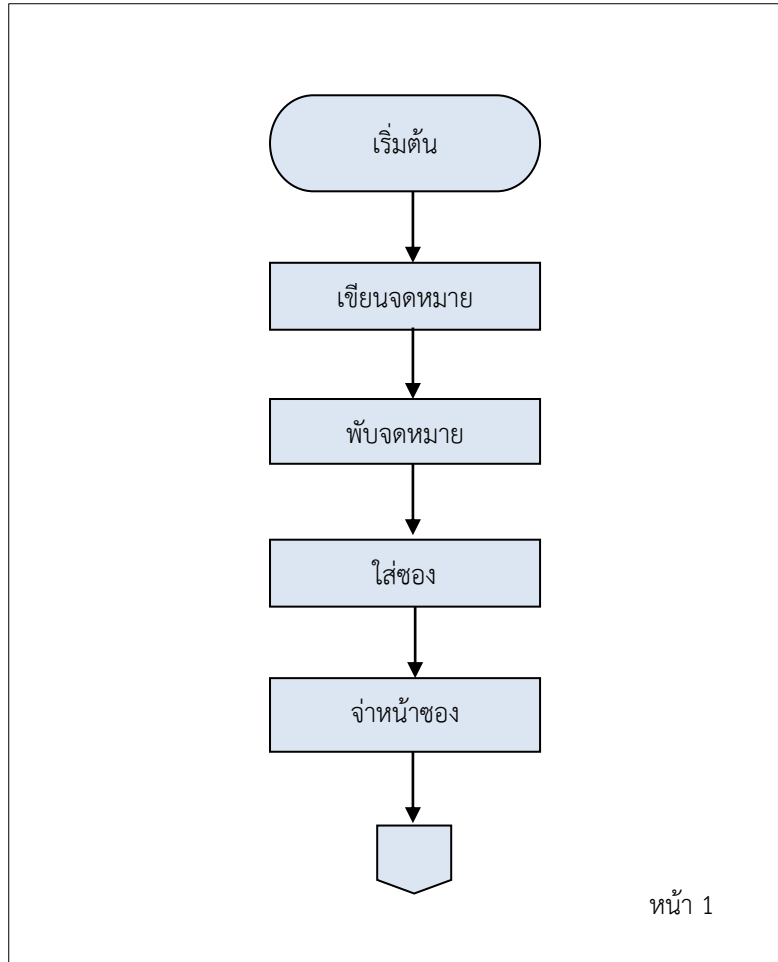
https://www.opdc.go.th/content.php?menu_id=4&content_id=1404 (ศูนย์ความรู้ / เอกสารเผยแพร่ / คู่มือ / เอกสารวิชาการ
 เกี่ยวกับการบริหารราชการแนวใหม่)

ตัวอย่างผังงาน (Flowchart)

ตัวอย่างที่ 1 ผังขั้นตอนการให้ข้อมูล/คำปรึกษา



ตัวอย่างที่ 2 ฟังก์ชันการเขียนและส่งจดหมาย



ตัวชี้วัดที่ 4 ระดับความสำเร็จในการปรับปรุงกระบวนการปฏิบัติงาน

หน่วยวัด : ระดับความสำเร็จ

น้ำหนัก : ร้อยละ 7

คำอธิบาย :

• ความสำเร็จในปรับปรุงกระบวนการปฏิบัติงาน พิจารณาจากการดำเนินการของหน่วยงานในการกำหนดกลุ่มผู้รับบริการได้ครอบคลุม ครบถ้วนตามภารกิจหรืออำนาจหน้าที่ตามกฎหมาย ตลอดจนมีช่องทางการรับฟังความต้องการ ความคาดหวังของผู้รับบริการที่มีต่อผลผลิต การให้บริการ และกระบวนการปฏิบัติงาน และนำข้อมูลจากการรับฟังไปจัดทำแนวทางการปรับปรุงการปฏิบัติงานให้ตอบสนองความต้องการ ความคาดหวังอย่างมีประสิทธิภาพ

• กระบวนการหลัก หมายถึง กระบวนการที่ปฏิบัติตามภารกิจหลัก หรือ อำนาจหน้าที่ที่กำหนดไว้ในกฎหมาย กฎ ระเบียบ ข้อบังคับ (รวมทั้งภารกิจอื่นที่หน่วยงานเหนือขึ้นไปมอบหมายให้ปฏิบัติเพิ่มเติมอย่างต่อเนื่องเกินกว่า 3 ปี) โดยมีแผนงานกำหนดไว้อย่างชัดเจนหรืองานหลักของส่วนราชการซึ่งอาจเป็นการบริการประชาชนโดยตรง ทางอ้อม หรือบริการระหว่างส่วนราชการ

เกณฑ์การให้คะแนน :

กำหนดเป็นระดับขั้นของความสำเร็จ (Milestone) แบ่งเกณฑ์การให้คะแนนเป็น 5 ระดับ พิจารณาจากความก้าวหน้าของขั้นตอนการดำเนินงานตามเป้าหมายแต่ละระดับ ดังนี้

ระดับคะแนน	ระดับขั้นของความสำเร็จ (Milestone)				
	ขั้นตอนที่ 1	ขั้นตอนที่ 2	ขั้นตอนที่ 3	ขั้นตอนที่ 4	ขั้นตอนที่ 5
1	✓				
2	✓	✓			
3	✓	✓	✓		
4	✓	✓	✓	✓	
5	✓	✓	✓	✓	✓

โดยที่ :

ขั้นตอนที่	รายละเอียดการดำเนินงาน
1	ทบทวน/วิเคราะห์กระบวนการหลัก ตามอำนาจหน้าที่ตามคำสั่ง คสช. ที่ 19/2560 ลงวันที่ 3 เมษายน 2560 ให้ครบทุกข้อกฎหมาย ข้อละ 2 กระบวนการ ตามแบบฟอร์มที่กำหนด
2	นำกระบวนการหลักทุกกระบวนการมากำหนดผู้รับบริการ
3	- มีผลการรับฟังความต้องการของผู้รับบริการที่มาจากช่องทางในการรับฟังอย่างน้อย 3 ช่องทาง โดยต้องมีช่องทางการใช้สื่อเทคโนโลยีสารสนเทศในการรับฟังด้วย - จัดทำสรุปผลการดำเนินงานตามระดับคะแนนที่ 1 – 3 ส่งให้สำนักงานศึกษาธิการภาค ภายในเดือนมิถุนายน 2562
4	สรุปผลความต้องการของผู้รับบริการและจัดทำแนวทางการปรับปรุงการปฏิบัติงานอย่างน้อย 1 กระบวนการหลัก
5	สรุปผลความต้องการของผู้รับบริการ และจัดทำแนวทางการปรับปรุงการปฏิบัติงานอย่างน้อย 2 กระบวนการหลัก

รายละเอียดข้อมูลพื้นฐาน :

ข้อมูลพื้นฐานประกอบตัวชี้วัด	หน่วยวัด	ผลการดำเนินงานในอดีต ปีงบประมาณ		
		พ.ศ.		
		2559	2560	2561
ระดับความสำเร็จในการปรับปรุงกระบวนการปฏิบัติงาน	ระดับความสำเร็จ			

แหล่งข้อมูล/วิธีการจัดเก็บข้อมูล :

.....

.....

ผู้กำกับดูแลตัวชี้วัด :

เบอร์ติดต่อ :

ผู้จัดเก็บข้อมูล :

เบอร์ติดต่อ :

แบบฟอร์มทบทวน/วิเคราะห์กระบวนการหลัก : ผู้รับบริการ ความต้องการของผู้รับบริการ
ของ สำนักงานศึกษาธิการจังหวัด.....

อำนาจหน้าที่ ตามคำสั่ง คสช. ที่ 19/2560 ณ วันที่ 3 เมษายน พ.ศ.2560	กลุ่มงานที่ รับผิดชอบ	(ชื่อ) กระบวนการ	ขั้นตอน / workflow	ผู้รับบริการ (คนที่รับงานจากเรา อาจารย์เป็นหน่วยงาน/ บุคคล)	ช่องทางการรับฟัง ความต้องการของ ผู้รับบริการ	ความต้องการของ ผู้รับบริการ
(1) รับผิดชอบงานธุรการของ กศจ. อกศจ. คณะอนุกรรมการบริหารราชการ เชิงยุทธศาสตร์ คณะอนุกรรมการเกี่ยวกับ การพัฒนาการศึกษา คณะอนุกรรมการ และคณะทำงาน รวมทั้งปฏิบัติงาน ราชการที่เป็นไปตามอำนาจหน้าที่และ หน้าที่ของ กศจ. และตามที่ กศจ. มอบหมาย		1....			1..... 2.... 3....	
		2....				
(2) จัดทำแผนพัฒนาการศึกษาและ แผนปฏิบัติการ		1....				
		2...				

ตัวชี้วัดที่ 5 ร้อยละความพึงพอใจของผู้รับบริการ

หน่วยวัด : ร้อยละ

น้ำหนัก : ร้อยละ 7

คำอธิบาย :

- เพื่อสะท้อนผลการให้บริการ ต่อผู้รับบริการของหน่วยงานและนำผลสำรวจมาเพื่อยกระดับและปรับปรุงคุณภาพการให้บริการให้มีประสิทธิภาพมากขึ้น
- ผู้รับบริการ หมายถึง ประชาชนผู้มารับบริการโดยตรง หรือเจ้าหน้าที่ของรัฐ (ที่ไม่ใช่เจ้าหน้าที่ของหน่วยงานผู้ให้บริการ) หรือหน่วยงานทั้งภาครัฐและเอกชนที่มาใช้บริการจากหน่วยงาน
- ประเด็นสำคัญที่จะใช้ในการสำรวจผู้รับบริการ คือ ด้านกระบวนการ/ขั้นตอนการให้บริการ ด้านเจ้าหน้าที่ผู้ให้บริการ ด้านสิ่งอำนวยความสะดวก และด้านคุณภาพของการให้บริการ

เกณฑ์การให้คะแนน :

ระดับคะแนนที่ 1	ระดับคะแนนที่ 2	ระดับคะแนนที่ 3	ระดับคะแนนที่ 4	ระดับคะแนนที่ 5
ร้อยละ 65	ร้อยละ 70	ร้อยละ 75	ร้อยละ 80	ร้อยละ 85

รายละเอียดข้อมูลพื้นฐาน :

ข้อมูลพื้นฐานประกอบตัวชี้วัด	หน่วยวัด	ผลการดำเนินงานในอดีต ปีงบประมาณ พ.ศ.		
		2559	2560	2561
ร้อยละความพึงพอใจของผู้รับบริการ	ร้อยละ			

แหล่งข้อมูล/วิธีการจัดเก็บข้อมูล :

.....

ผู้กำกับดูแลตัวชี้วัด :

เบอร์ติดต่อ :

ผู้จัดเก็บข้อมูล :

เบอร์ติดต่อ :

ตัวอย่างแบบสำรวจความพึงพอใจผู้รับบริการ

แบบสำรวจความพึงพอใจและความไม่พึงพอใจต่อการให้บริการ
งานบริการ.....
สำนัก.....
ประจำปีงบประมาณ พ.ศ. 25....

คำชี้แจง

1. แบบสำรวจนี้มีวัตถุประสงค์เพื่อศึกษาความพึงพอใจและไม่พึงพอใจของผู้รับบริการที่มีต่อการให้บริการของสำนัก เพื่อนำผลการสำรวจไปพัฒนาและปรับปรุงการปฏิบัติงานและการให้บริการที่มีคุณภาพต่อไป
2. ผู้รับบริการ หมายถึง ผู้ที่มาใช้บริการจากสำนักโดยตรง รวมถึงผู้รับบริการที่เป็นส่วนราชการด้วย

ขอความอนุเคราะห์ท่านตอบแบบสำรวจ โดยใส่เครื่องหมาย ลงใน ตามความเป็นจริง

ตอนที่ 1 ข้อมูลทั่วไป (สำนักสามารถปรับข้อมูลของผู้รับบริการให้สอดคล้องกับงานบริการ)

ข้อมูลของผู้รับบริการ

1. เพศ ชาย หญิง
2. อายุ.....ปี
3. ระดับการศึกษา ต่ำกว่าปริญญาตรี ปริญญาตรี สูงกว่าปริญญาตรี

ตอนที่ 2 ความพึงพอใจการให้บริการด้านต่างๆ

ท่านมีความพึงพอใจต่อการให้บริการด้านต่างๆเหล่านี้อย่างไรบ้าง โปรดทำเครื่องหมาย ในช่องที่ตรงกับความคิดเห็นของท่านมากที่สุด โดย

5 = พอใจมากที่สุด 4 = พอใจมาก 3 = พอใจปานกลาง 2 = พอใจน้อย 1 = พอใจน้อยที่สุด

การให้บริการ	ระดับความพึงพอใจ				
	5	4	3	2	1
1. ความพึงพอใจต่อกระบวนการ/ขั้นตอนการให้บริการ					
1.1 ขั้นตอนการให้บริการไม่ซับซ้อน เข้าใจง่าย					
1.2 การให้บริการมีความถูกต้องและรวดเร็ว					
1.3 ระยะเวลาในการให้บริการเหมาะสมกับสภาพงาน					
1.4 ความชัดเจนในการอธิบาย ชี้แจง					
1.5 การให้บริการเป็นไปตามลำดับก่อน-หลังอย่างยุติธรรม					
2. ความพึงพอใจต่อเจ้าหน้าที่ผู้ให้บริการ					
2.1 เจ้าหน้าที่ผู้ให้บริการมีความสุภาพ เป็นมิตร					
2.2 เจ้าหน้าที่ให้บริการด้วยความสะอาด รวดเร็ว					
2.3 เจ้าหน้าที่ดูแลเอาใจใส่ กระตือรือร้น เต็มใจให้บริการ					
2.4 เจ้าหน้าที่ให้คำแนะนำหรือตอบข้อซักถามได้เป็นอย่างดี					
2.5 เจ้าหน้าที่ให้คำอธิบายและตอบข้อสงสัยได้ตรงประเด็น					
2.6 เจ้าหน้าที่ปฏิบัติงานอย่างเป็นกลาง ไม่เลือกปฏิบัติ					
3. ความพึงพอใจต่อสิ่งอำนวยความสะดวก					
3.1 มีที่นั่งสำหรับผู้มาใช้บริการพอเพียง					
3.2 สถานที่ให้บริการสะอาด เป็นระเบียบ					

การให้บริการ	ระดับความพึงพอใจ				
	5	4	3	2	1
3.3 มีช่องทางเลือกใช้บริการได้หลายรูปแบบ					
3.4 มีความชัดเจนของป้ายบอกทางและสถานที่ให้บริการ					
3.5 เครือข่ายคอมพิวเตอร์มีประสิทธิภาพและเพียงพอ					
3.6 จำนวนเครื่องคอมพิวเตอร์มีเพียงพอ					
4. ความพึงพอใจต่อคุณภาพของการให้บริการ					
4.1 ได้รับการที่ตรงตามความต้องการ					
4.2 ได้รับการที่ครบถ้วน ถูกต้อง					
4.3 มีความชัดเจนในการให้คำแนะนำที่เป็นประโยชน์					

ตอนที่ 3 ความไม่พึงพอใจการให้บริการด้านต่างๆ

คำชี้แจง 1. โปรดทำเครื่องหมาย ✓ ลงในช่องว่างตามความคิดเห็นของท่านต่อการให้บริการ

2. คำตอบที่ได้รับจะเป็นประโยชน์ต่อการปรับปรุงการบริการให้ดียิ่งขึ้น

3.1 ท่านมีความไม่พึงพอใจด้านกระบวนการ/ขั้นตอนการให้บริการหรือไม่

ไม่มี

มี (โปรดระบุ).....

3.2 ท่านมีความไม่พึงพอใจ ด้านเจ้าหน้าที่ผู้ให้บริการหรือไม่

ไม่มี

มี (โปรดระบุ).....

3.3 ท่านมีความไม่พึงพอใจด้านสิ่งอำนวยความสะดวกหรือไม่

ไม่มี

มี (โปรดระบุ).....

3.4 ท่านมีความไม่พึงพอใจด้านคุณภาพของการให้บริการหรือไม่

ไม่มี

มี (โปรดระบุ).....

3.5 ข้อเสนอแนะเพื่อการปรับปรุง

.....

ตัวชี้วัดที่ 6 ระดับความสำเร็จของการจัดทำลักษณะสำคัญของหน่วยงาน

หน่วยวัด : ระดับความสำเร็จ

น้ำหนัก : ร้อยละ 8

คำอธิบาย :

ลักษณะสำคัญของหน่วยงาน แสดงให้เห็นภาพรวมของหน่วยงาน สภาพแวดล้อมด้านการปฏิบัติการของหน่วยงาน รวมถึงความสัมพันธ์ที่สำคัญภายในและภายนอกหน่วยงาน

เกณฑ์การให้คะแนน :

กำหนดเป็นระดับขั้นของความสำเร็จ (Milestone) แบ่งเกณฑ์การให้คะแนนเป็น 5 ระดับ พิจารณาจากความก้าวหน้าของขั้นตอนการดำเนินงานตามเป้าหมายแต่ละระดับ ดังนี้

ระดับคะแนน	ระดับขั้นของความสำเร็จ (Milestone)				
	ขั้นตอนที่ 1	ขั้นตอนที่ 2	ขั้นตอนที่ 3	ขั้นตอนที่ 4	ขั้นตอนที่ 5
1	✓				
2	✓	✓			
3	✓	✓	✓		
4	✓	✓	✓	✓	
5	✓	✓	✓	✓	✓

โดยที่ :

ขั้นตอนที่	รายละเอียดการดำเนินงาน
1	แต่งตั้งคณะทำงานจัดทำลักษณะสำคัญของหน่วยงาน
2	ประชุมคณะทำงานเพื่อวิเคราะห์ลักษณะสำคัญของหน่วยงานตามหัวข้อที่กำหนด
3	จัดทำเอกสารลักษณะสำคัญของหน่วยงานครบถ้วนทุกหัวข้อ
4	เสนอศึกษาธิการจังหวัดตราบ ภายในกันยายน 2562
5	เสนอศึกษาธิการจังหวัดตราบ ภายในสิงหาคม 2562

รายละเอียดข้อมูลพื้นฐาน :

ข้อมูลพื้นฐานประกอบตัวชี้วัด	หน่วยวัด	ผลการดำเนินงานในอดีต ปีงบประมาณ พ.ศ.		
		2559	2560	2561
ระดับความสำเร็จของการจัดทำลักษณะสำคัญของหน่วยงาน	ระดับความสำเร็จ			

แหล่งข้อมูล/วิธีการจัดเก็บข้อมูล :

.....

ผู้กำกับดูแลตัวชี้วัด :

เบอร์ติดต่อ :

ผู้จัดเก็บข้อมูล :

เบอร์ติดต่อ :

แบบฟอร์มรายงานผลการจัดทำลักษณะสำคัญของหน่วยงาน

รายงานผลการจัดทำลักษณะสำคัญของสำนัก.....
ประจำปีงบประมาณ พ.ศ. 2562

ลักษณะสำคัญของหน่วยงาน คือ ภาพรวมในปัจจุบันของหน่วยงาน สิ่งสำคัญที่มีผลต่อการดำเนินการ แสดงให้เห็นภาพรวมของหน่วยงาน บ่งบอกถึงสภาพแวดล้อมด้านการปฏิบัติราชการของหน่วยงาน ความสัมพันธ์ที่สำคัญภายในและภายนอกหน่วยงาน และความสัมพันธ์ที่สำคัญกับผู้รับบริการ ประชาชน หน่วยงานภายใน หน่วยงานภายนอก ซึ่งเป็นการแสดงบริบทเพื่อให้เข้าใจหน่วยงานมากขึ้น

ก. ลักษณะพื้นฐานของหน่วยงาน

คำถาม 1. พันธกิจและอำนาจหน้าที่ตามกฎหมายของหน่วยงานคืออะไรบ้าง

พันธกิจ	1. 2. ฯลฯ
---------	---------------------------

อำนาจหน้าที่ตามกฎหมาย	1. 2. ฯลฯ
-----------------------	---------------------------

คำถาม 2. วิสัยทัศน์ของหน่วยงานคืออะไร

วิสัยทัศน์	
------------	--

คำถาม 3. เป้าประสงค์ของหน่วยงานคืออะไร

เป้าประสงค์	
-------------	--

คำถาม 4. ลักษณะโดยรวมของบุคลากรในหน่วยงานเป็นอย่างไร

ประเภท ตำแหน่ง/ ระดับ ตำแหน่ง	บริหาร		อำนวยการ		วิชาการ								ทั่วไป				รวม	
	สูง	ต้น	สูง	ต้น	ทว	ชช	ชพ	ชก/ชพ	ปก/ ชก/ชพ	ชก	ปก/ชก	ปก	ทพ	อว	ชง	ปง/ชง		
อัตรากำลัง																		
จำนวน(คน)																		

ประเภท	พนักงานราชการ	ลูกจ้างประจำ
อัตรากำลัง		
จำนวน(คน)		

ข้อมูลบุคลากรของหน่วยงาน ณ วันที่

คำถาม 5. หน่วยงานมีเทคโนโลยี อุปกรณ์ และสิ่งอำนวยความสะดวกที่สำคัญอะไรบ้าง ในการให้บริการ และการปฏิบัติงาน

เทคโนโลยี	
อุปกรณ์	
สิ่งอำนวยความสะดวก	

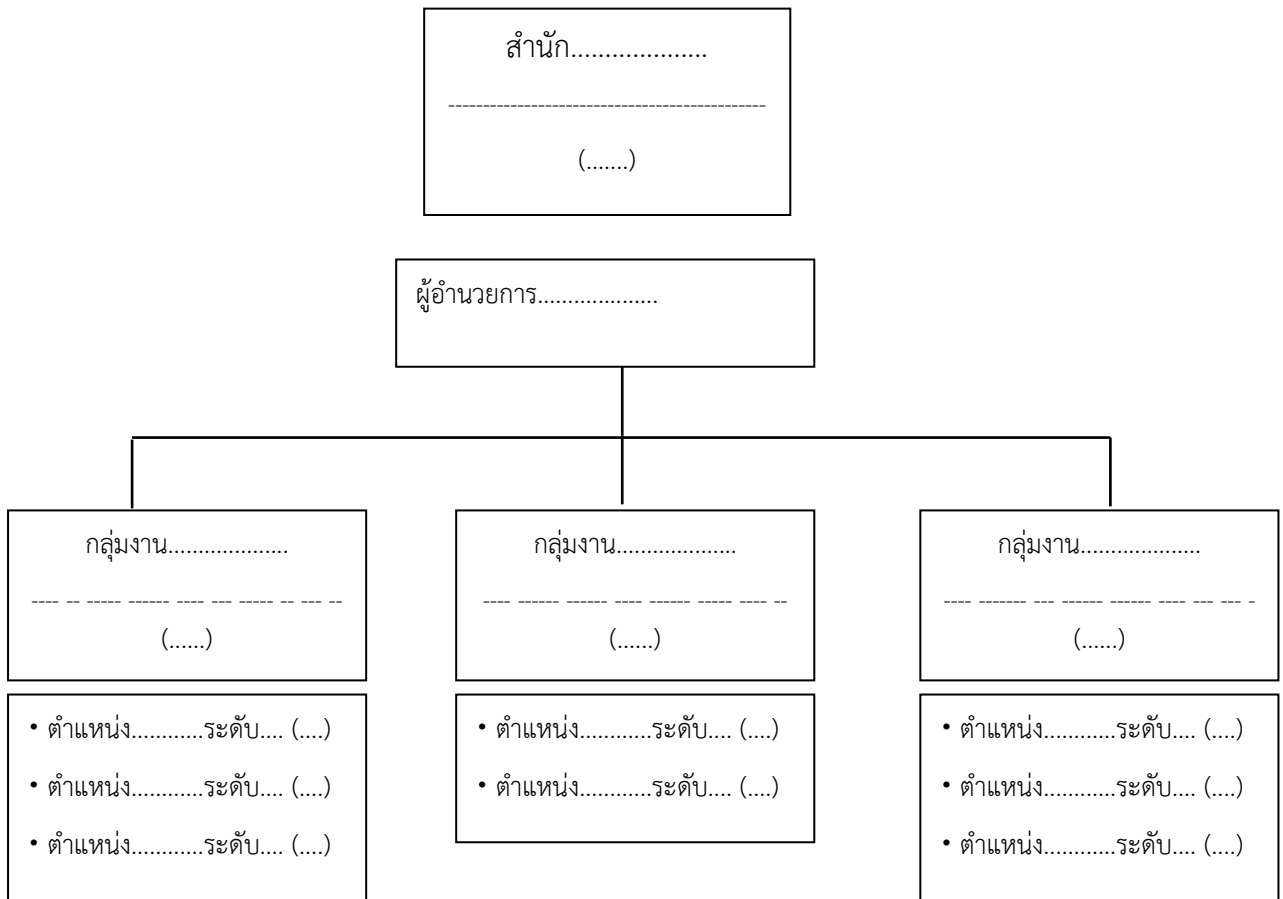
- เทคโนโลยี หมายถึง ระบบการทำงานที่ทันสมัย หรือองค์ความรู้ใหม่ที่ช่วยเพิ่มประสิทธิภาพในการทำงาน เช่น ระบบสำนักงานอิเล็กทรอนิกส์ (ระบบสารบรรณอิเล็กทรอนิกส์ ระบบการจราจร)
- อุปกรณ์ (Equipment) หมายถึง สิ่งที่ต้องใช้ในการปฏิบัติงาน เช่น เครื่องคอมพิวเตอร์ เครื่องปริ้นเตอร์ สแกนเนอร์ โทรศัพท์ โทรสาร
- สิ่งอำนวยความสะดวก (Facilities) หมายถึง สิ่งที่ทำให้ผู้รับบริการและผู้ปฏิบัติงานได้รับความสะดวก เช่น ห้องประชุมในสำนักงาน โต๊ะทำงานเป็นสัดส่วน สถานที่จอดรถ

คำถาม 6. หน่วยงานดำเนินการภายใต้กฎหมาย กฎระเบียบ ข้อบังคับที่สำคัญอะไรบ้าง

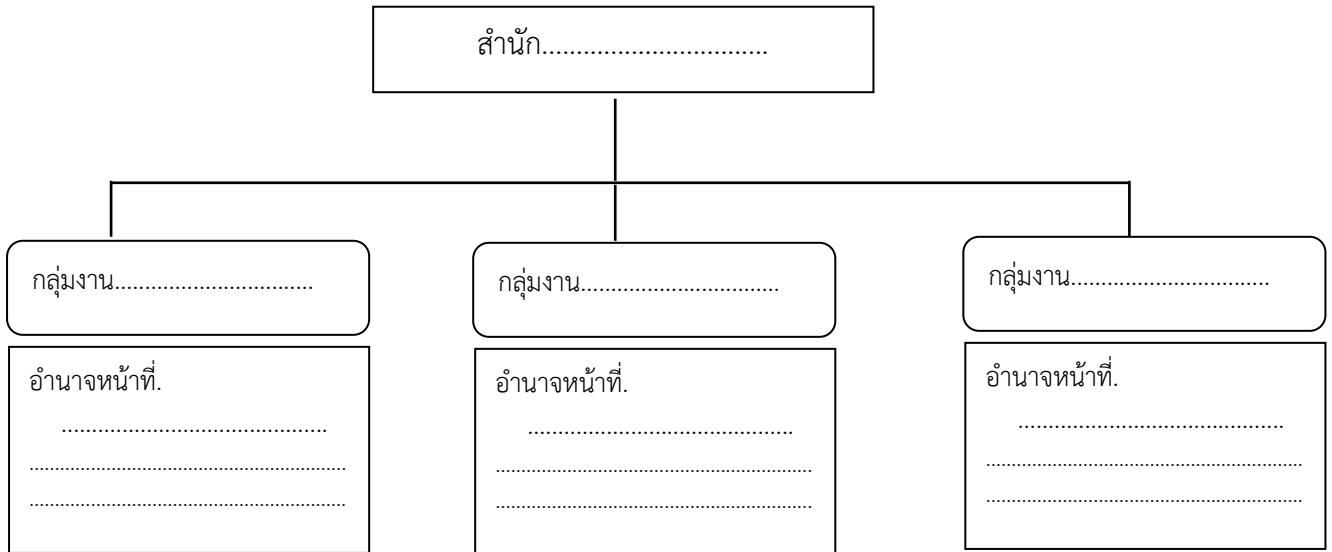
กฎหมาย กฎระเบียบ ข้อบังคับ	เนื้อหาสาระสำคัญของกฎหมาย กฎระเบียบ ข้อบังคับ
1.	
2.	

ข. ความสัมพันธ์ภายในและภายนอกหน่วยงาน

คำถาม 1. หน่วยงานมีผังโครงสร้างอัตรากำลังเป็นเช่นใด



คำถาม 2. หน่วยงานมีผังอำนาจหน้าที่เป็นเช่นใด



คำถาม 3. กลุ่มผู้รับบริการ ของหน่วยงานคือใครบ้าง , กลุ่มผู้รับบริการเหล่านี้มีความต้องการอะไรบ้าง , วิธีการสื่อสารระหว่างกันคืออะไร

กลุ่มผู้รับบริการ	บริการที่ให้	ความต้องการ	วิธีการสื่อสารระหว่างกัน
1.			
2.			
.....			

หมายเหตุ : ผู้รับบริการ หมายถึง ผู้ที่มารับบริการจากหน่วยงานโดยตรง หรือ ผ่านช่องทางการสื่อสารต่างๆ ทั้งนี้ รวมถึงผู้รับบริการที่เป็นองค์กรด้วย ควรระบุเฉพาะผู้รับบริการหลักเท่านั้น เพราะการกำหนดผู้รับบริการจะมีความเชื่อมโยงไปยังการกำหนดช่องทางการสื่อสาร การตอบสนองความต้องการ การประเมินผลความพึงพอใจ

แบบฟอร์มสำหรับการจัดทำ
เล่มคำรับรองการปฏิบัติราชการ
ของสำนักงานศึกษาธิการจังหวัด

ประกอบด้วย

1. ปก
2. ไบลงนาม
3. กรอบการประเมิน
4. แผนสำนัก
5. ตารางตัวชี้วัดและเป้าหมาย



คำรับรองการปฏิบัติราชการ ประจำปีงบประมาณ พ.ศ. 2562

ระหว่าง

ปลัดกระทรวงศึกษาธิการ

และ

ศึกษาธิการจังหวัด.....



คำรับรองการปฏิบัติราชการ
สำนักงานศึกษาธิการจังหวัด..... สำนักงานปลัดกระทรวงศึกษาธิการ
ประจำปีงบประมาณ พ.ศ. 2562

1. คำรับรองระหว่าง

นายการุณ สกุลประดิษฐ์

ปลัดกระทรวงศึกษาธิการ

ผู้รับคำรับรอง

และ

ชื่อหัวหน้าหน่วยงาน

ศึกษาธิการจังหวัด.....

ผู้ทำคำรับรอง

2. คำรับรองนี้เป็นคำรับรองฝ่ายเดียว มิใช่สัญญาและใช้สำหรับระยะเวลา 1 ปี เริ่มตั้งแต่วันที่ 1 ตุลาคม 2561 ถึงวันที่ 30 กันยายน 2562
3. รายละเอียดของคำรับรอง ได้แก่ แผนปฏิบัติราชการของสำนักงานศึกษาธิการจังหวัด..... สำนักงานปลัดกระทรวงศึกษาธิการ ตัวชี้วัดผลการปฏิบัติราชการ น้าหนัก ข้อมูลพื้นฐาน เป้าหมาย/เกณฑ์การให้คะแนน และรายละเอียดอื่นๆ ตามที่ปรากฏอยู่ในเอกสารประกอบท้ายคำรับรองนี้
4. ข้าพเจ้า นายการุณ สกุลประดิษฐ์ ในฐานะผู้บังคับบัญชาของ ชื่อหัวหน้าหน่วยงานได้พิจารณาและเห็นชอบกับแผนปฏิบัติราชการของสำนักงานศึกษาธิการจังหวัด..... สำนักงานปลัดกระทรวงศึกษาธิการ ตัวชี้วัดผลการปฏิบัติราชการ น้าหนัก ข้อมูลพื้นฐาน เป้าหมาย เกณฑ์การให้คะแนนและรายละเอียดอื่นๆตามที่กำหนดในเอกสารประกอบท้ายคำรับรองนี้ และข้าพเจ้ายินดีจะให้คำแนะนำ กำกับ และตรวจสอบผลการปฏิบัติราชการของสำนักงานศึกษาธิการจังหวัด.....ให้เป็นไปตามคำรับรองที่จัดทำขึ้นนี้
5. ข้าพเจ้า ชื่อหัวหน้าหน่วยงาน ศึกษาธิการจังหวัด..... ได้ทำความเข้าใจคำรับรองตามข้อ 3 แล้วขอให้คำรับรองกับปลัดกระทรวงศึกษาธิการว่าจะมุ่งมั่นปฏิบัติราชการให้เกิดผลงานที่ดีตามเป้าหมายของตัวชี้วัด แต่ละตัวในระดับสูงสุดเพื่อให้เกิดประโยชน์สุขแก่ประชาชนตามที่ให้คำรับรองไว้
6. ผู้รับคำรับรองและผู้ทำคำรับรองได้เข้าใจคำรับรองการปฏิบัติราชการและเห็นพ้องกันแล้ว จึงได้ลงลายมือชื่อไว้เป็นสำคัญ

.....

.....

(นายการุณ สกุลประดิษฐ์)

(ชื่อหัวหน้าหน่วยงาน)

ปลัดกระทรวงศึกษาธิการ

ศึกษาธิการจังหวัด.....

วันที่.....เดือน.....พ.ศ.....

วันที่.....เดือน.....พ.ศ.....

กรอบการประเมินผลการปฏิบัติราชการตามคำรับรองการปฏิบัติราชการ
ของสำนักงานศึกษาธิการจังหวัด..... ประจำปีงบประมาณ พ.ศ. 2562

ประเด็น การ ประเมิน	ตัวชี้วัด	น้ำหนัก (ร้อยละ)	น้ำหนัก (ร้อยละ) (A)
การประเมินประสิทธิผล		50	50
	ตัวชี้วัดที่ 1 ความสำเร็จในการบรรลุเป้าหมายตามนโยบายสำคัญ/แผนปฏิบัติราชการ/ตัวชี้วัดตามคำรับรองการปฏิบัติราชการของกระทรวง/สำนักงานปลัดกระทรวงและแผนปฏิบัติราชการของหน่วยงาน		
	ตัวชี้วัดที่ 1.1 ร้อยละความสำเร็จของโครงการที่มีผลสัมฤทธิ์ตามเป้าหมายของโครงการตามแผนปฏิบัติราชการของหน่วยงาน ประจำปีงบประมาณ พ.ศ. 2562	12	12
	ตัวชี้วัดที่ 1.2 ระดับคะแนนเฉลี่ยผลการทดสอบทางการศึกษาระดับชาติด้านพื้นฐาน (O-Net)	3	3
	ตัวชี้วัดที่ 1.3 ระดับคะแนนเฉลี่ยผลการทดสอบทางการศึกษาระดับชาติด้านอาชีวศึกษา (V-Net)	3	3
	ตัวชี้วัดที่ 1.4 ระดับคะแนนเฉลี่ยผลการทดสอบทางการศึกษาระดับชาติด้านการศึกษานอกระบบ (N-Net)	3	3
	ตัวชี้วัดที่ 1.5 ร้อยละผู้เรียนต่อประชากรกลุ่มอายุ (3 - 5 ปี/6 - 11 ปี/12 - 14 ปี/15 - 17 ปี)	4	4
	ตัวชี้วัดที่ 1.6 ระดับความสำเร็จในการดำเนินการวิจัยทางการศึกษา	5	6
	ตัวชี้วัดที่ 1.7 ระดับความสำเร็จในการจัดการข้อมูลสารสนเทศด้านการศึกษาจังหวัด	5	6
	ตัวชี้วัดที่ 1.8 ระดับความสำเร็จของการจัดทำแผนพัฒนาการศึกษา	5	7
	ตัวชี้วัดที่ 1.9 ระดับความสำเร็จในการส่งเสริมและสนับสนุนการศึกษาเพื่อคนพิการ ผู้ด้อยโอกาส และผู้มีความสามารถพิเศษ	5	6
	ตัวชี้วัดที่ 1.10 ระดับความสำเร็จการนิเทศการศึกษาหน่วยงานทางการศึกษาภายในจังหวัด	5	-
การประเมินประสิทธิภาพ		20	20
	ตัวชี้วัดที่ 2 ความสำเร็จในการสนับสนุนการพัฒนาประสิทธิภาพในการปฏิบัติงานของสำนักงานปลัดกระทรวงศึกษาธิการ		
	ตัวชี้วัดที่ 2.1 ระดับความสำเร็จในการประหยัดงบประมาณ	10	10
	ตัวชี้วัดที่ 2.2 ระดับความสำเร็จในการรณรงค์การลดและคัดแยกขยะมูลฝอยในหน่วยงานภาครัฐ	10	10
การพัฒนาองค์กร		30	30
	ตัวชี้วัดที่ 3 ระดับความสำเร็จในการจัดทำผังงานตามกระบวนการหลักของหน่วยงาน	8	8
	ตัวชี้วัดที่ 4 ระดับความสำเร็จในการปรับปรุงกระบวนการปฏิบัติงาน	7	7
	ตัวชี้วัดที่ 5 ร้อยละความพึงพอใจของผู้รับบริการ	7	7
	ตัวชี้วัดที่ 6 ระดับความสำเร็จของการจัดทำลักษณะสำคัญของหน่วยงาน	8	8
รวม		100	100

หมายเหตุ : กรณีสำนักงานศึกษาธิการจังหวัดใดไม่มีศึกษานิเทศก์ ให้ยกเว้นการประเมินตัวชี้วัดที่ 1.10 และใช้น้ำหนักตัวชี้วัดตามคอลัมน์ (A)

แผนปฏิบัติการ สำนักงานศึกษาธิการจังหวัด..... สำนักงานปลัดกระทรวงศึกษาธิการ

● วิสัยทัศน์

.....
.....
.....

● พันธกิจ

- ๑.
- ๒.
- ๓.
- ๔.
- ๕.

● ยุทธศาสตร์

- ๑.
- ๒.
- ๓.
- ๔.
- ๕.

ตัวชี้วัดและเป้าหมาย ปีงบประมาณ พ.ศ. 2562
 หน่วยงาน สำนักงานศึกษาธิการจังหวัด.....

ตัวชี้วัด	น้ำหนัก (ร้อยละ)	เป้าหมาย 2562	ข้อมูลพื้นฐาน (Baseline data)			เกณฑ์การให้คะแนน					ข้อสังเกต	
			2559	2560	2561	1	2	3	4	5		
การประเมินประสิทธิผลตามแผนปฏิบัติราชการของสำนักงานปลัดกระทรวงศึกษาธิการและหน่วยงาน (น้ำหนักร้อยละ 50)												
ตัวชี้วัดที่ 1ความสำเร็จในการบรรลุเป้าหมายตามนโยบายสำคัญ/แผนปฏิบัติราชการ/ตัวชี้วัดตามคำรับรองการปฏิบัติราชการของกระทรวง/สำนักงานปลัดกระทรวงและแผนปฏิบัติราชการของหน่วยงาน	50											
ตัวชี้วัดที่ 1.1 ร้อยละความสำเร็จของโครงการที่มีผลสัมฤทธิ์ตามเป้าหมายของโครงการตามแผนปฏิบัติราชการของหน่วยงาน ประจำปีงบประมาณ พ.ศ. 2562	12	3				ร้อยละ 60	ร้อยละ 70	ร้อยละ 80	ร้อยละ 90	ร้อยละ 100		
ตัวชี้วัดที่ 1.2 ระดับคะแนนเฉลี่ยผลการทดสอบทางการศึกษาระดับชาตินั้นพื้นฐาน (O-Net)	3	3										
ประถมศึกษาปีที่ 6	1											
ภาษาไทย	0.25											
ภาษาอังกฤษ	0.25											
คณิตศาสตร์	0.25											
วิทยาศาสตร์	0.25											
มัธยมศึกษาปีที่ 3	1											
ภาษาไทย	0.25											
ภาษาอังกฤษ	0.25											
คณิตศาสตร์	0.25											
วิทยาศาสตร์	0.25											
มัธยมศึกษาปีที่ 6	1											

ตัวชี้วัด	น้ำหนัก (ร้อยละ)	เป้าหมาย 2562	ข้อมูลพื้นฐาน (Baseline data)			เกณฑ์การให้คะแนน					ข้อสังเกต	
			2559	2560	2561	1	2	3	4	5		
ภาษาไทย	0.20											
ภาษาอังกฤษ	0.20											
คณิตศาสตร์	0.20											
วิทยาศาสตร์	0.20											
สังคมศึกษา ศาสนา และวัฒนธรรม	0.20											
ตัวชี้วัดที่ 1.3 ระดับคะแนนเฉลี่ยผลการทดสอบทางการศึกษาระดับชาติด้านอาชีวศึกษา (V-Net)	3	3										
ตัวชี้วัดที่ 1.4 ระดับคะแนนเฉลี่ยผลการทดสอบทางการศึกษาระดับชาติด้านการศึกษานอกระบบ (N-Net)	3	3										
1. ระดับประถมศึกษา	1											
2. ระดับมัธยมศึกษาตอนต้น	1											
3. ระดับมัธยมศึกษาตอนปลาย	1											
ตัวชี้วัดที่ 1.5 ร้อยละผู้เรียนต่อประชากรกลุ่มอายุ (3 – 5 ปี/ 6 – 11 ปี/ 12 – 14 ปี/ 15 – 17 ปี)	4											
1. ร้อยละของผู้เรียนระดับอนุบาล (3-5 ปี)	1	3										
2. ร้อยละของผู้เรียนระดับประถมศึกษา (6-11 ปี)	1	5				น้อยกว่า 100.00	-	-	-	100.00		
3. ร้อยละของผู้เรียนระดับมัธยมศึกษาตอนต้น (12-14 ปี)	1	5								100.00		
4. ร้อยละของผู้เรียนระดับมัธยมศึกษาตอนปลาย (15-17 ปี)	1	3										
ตัวชี้วัดที่ 1.6 ระดับความสำเร็จในการดำเนินการวิจัยทางการศึกษา เกณฑ์การให้คะแนน :	5 (กรณีไม่มี ตัวชี้วัดที่	3				1	2	3	4	5		

ตัวชี้วัด	น้ำหนัก (ร้อยละ)	เป้าหมาย 2562	ข้อมูลพื้นฐาน (Baseline data)			เกณฑ์การให้คะแนน					ข้อสังเกต
			2559	2560	2561	1	2	3	4	5	
<p><u>ระดับคะแนนที่ 1</u> มีผลการวิเคราะห์ปัจจัยทั้งภายในและภายนอกที่สำคัญ มาจัดทำโครงการวิจัย (Research Proposal) ทางการศึกษา</p> <p><u>ระดับคะแนนที่ 2</u> ศึกษาธิการจังหวัด ให้ความเห็นชอบโครงการวิจัย (Research Proposal) และมีคณะกรรมการวิจัย ซึ่งประกอบด้วยหน่วยงานที่เกี่ยวข้องมีส่วนร่วมในการวิจัย</p> <p><u>ระดับคะแนนที่ 3</u> ดำเนินการวิจัยตามแผนการวิจัย</p> <p><u>ระดับคะแนนที่ 4</u> มีรายงานการวิจัยฉบับสมบูรณ์ 1 เรื่อง</p> <p><u>ระดับคะแนนที่ 5</u> มีรายงานการวิจัยฉบับสมบูรณ์ 1 เรื่อง และเผยแพร่อย่างน้อย 2 ช่องทาง</p>	1.10 น้ำหนัก : ร้อยละ 6)										
<p>ตัวชี้วัดที่ 1.7 ระดับความสำเร็จในการจัดการข้อมูลสารสนเทศด้านการศึกษาระดับจังหวัด</p> <p>เกณฑ์การให้คะแนน :</p> <p><u>ระดับคะแนนที่ 1</u> ศึกษา วิเคราะห์ ความต้องการข้อมูลของภาคและจังหวัด</p> <p><u>ระดับคะแนนที่ 2</u> ประชุมคณะกรรมการบริหารข้อมูลสารสนเทศด้านการศึกษาระดับจังหวัด เพื่อกำหนดกรอบทิศทางดำเนินงานของจังหวัด</p> <p><u>ระดับคะแนนที่ 3</u> ออกแบบโครงสร้างฐานข้อมูลสารสนเทศด้านการศึกษาระดับจังหวัด</p> <p><u>ระดับคะแนนที่ 4</u> จัดเก็บข้อมูลและจัดทำฐานข้อมูลสารสนเทศด้านการศึกษาของจังหวัดและผ่านความเห็นชอบจากคณะกรรมการบริหารข้อมูลสารสนเทศด้านการศึกษาระดับจังหวัด</p> <p><u>ระดับคะแนนที่ 5</u> เผยแพร่และผู้ใช้บริการข้อมูลสารสนเทศด้านการศึกษาของจังหวัดมี</p>	5 (กรณีไม่มีตัวชี้วัดที่ 1.10 น้ำหนัก : ร้อยละ 6)	3				1	2	3	4	5	

ตัวชี้วัด	น้ำหนัก (ร้อยละ)	เป้าหมาย 2562	ข้อมูลพื้นฐาน (Baseline data)			เกณฑ์การให้คะแนน					ข้อสังเกต	
			2559	2560	2561	1	2	3	4	5		
ความพึงพอใจต่อข้อมูลไม่น้อยกว่า ร้อยละ 80												
<p>ตัวชี้วัดที่ 1.8 ระดับความสำเร็จของการจัดทำแผนพัฒนาการศึกษา</p> <p>เกณฑ์การให้คะแนน :</p> <p>ระดับคะแนนที่ 1 วิเคราะห์ปัจจัยต่าง ๆ ตามบริบทท้องถิ่นของจังหวัดเพื่อใช้เป็นข้อมูลประกอบการจัดทำแผนพัฒนาการศึกษา โดยให้ผู้บริหารหน่วยงานทางการศึกษาในจังหวัดเข้ามามีส่วนร่วม</p> <p>ระดับคะแนนที่ 2 กำหนดตัวชี้วัดของการดำเนินงานและกำหนดเป้าหมายของแต่ละตัวชี้วัดเพื่อวัดความสำเร็จของการดำเนินงาน</p> <p>ระดับคะแนนที่ 3 กศจ. ให้ความเห็นชอบแผนพัฒนาการศึกษา</p> <p>ระดับคะแนนที่ 4 ดำเนินงานตามแผนพัฒนาการศึกษา</p> <p>ระดับคะแนนที่ 5 สรุปผลการดำเนินงานตามแผนพัฒนาการศึกษา เสนอต่อ กศจ.</p>	<p>5</p> <p>(กรณีไม่มีตัวชี้วัดที่ 1.10 น้ำหนัก : ร้อยละ 7)</p>	3				1	2	3	4	5		
<p>ตัวชี้วัดที่ 1.9 ระดับความสำเร็จในการส่งเสริมและสนับสนุนการศึกษาเพื่อคนพิการ ผู้ด้อยโอกาส และผู้มีความสามารถพิเศษ</p> <p>เกณฑ์การให้คะแนน :</p> <p>ระดับคะแนนที่ 1 มีแผนงาน โครงการ กิจกรรมในการส่งเสริมและสนับสนุนการศึกษาเพื่อคนพิการ ผู้ด้อยโอกาส และผู้มีความสามารถพิเศษ</p>	<p>5</p> <p>(กรณีไม่มีตัวชี้วัดที่ 1.10 น้ำหนัก : ร้อยละ 6)</p>	3				1	2	3	4	5		

ตัวชี้วัด	น้ำหนัก (ร้อยละ)	เป้าหมาย 2562	ข้อมูลพื้นฐาน (Baseline data)			เกณฑ์การให้คะแนน					ข้อสังเกต	
			2559	2560	2561	1	2	3	4	5		
<p>ระดับคะแนนที่ 2 นำเสนอแผน ต่อ กศจ. เพื่อทราบ</p> <p>ระดับคะแนนที่ 3 ดำเนินงานตามแผนการส่งเสริมและสนับสนุนการศึกษาเพื่อคนพิการ ผู้ด้อยโอกาส และผู้มีความสามารถพิเศษ</p> <p>ระดับคะแนนที่ 4 ติดตามผลการดำเนินงานตามแผน</p> <p>ระดับคะแนนที่ 5 สรุปและรายงานผลการดำเนินงานเสนอ กศจ.</p>												
<p>ตัวชี้วัดที่ 1.10 ระดับความสำเร็จการนิเทศการศึกษา หน่วยงานทางการศึกษาภายในจังหวัด</p> <p>เกณฑ์การให้คะแนน :</p> <p>ระดับคะแนนที่ 1 แต่งตั้งคณะทำงานนิเทศการศึกษาที่ครอบคลุมทุกระดับการศึกษา</p> <p>ระดับคะแนนที่ 2 จัดทำเครื่องมือในการนิเทศ</p> <p>ระดับคะแนนที่ 3 ออกนิเทศได้ครบทุกระดับการศึกษา</p> <p>ระดับคะแนนที่ 4 นำผลการนิเทศมาวิเคราะห์สภาพปัญหาและจัดทำข้อเสนอแนะ</p> <p>ระดับคะแนนที่ 5 ร้อยละ 80 ของหน่วยงานทางการศึกษา/สถานศึกษาที่ได้รับการนิเทศนำข้อเสนอแนะไปปฏิบัติไม่น้อยกว่ากึ่งหนึ่งของข้อเสนอแนะทั้งหมด</p> <p>หมายเหตุ : กรณีสำนักงานศึกษาธิการจังหวัดใดไม่มีศึกษานิเทศก์ ให้ยกเว้นการประเมินตัวชี้วัดที่ 1.10</p>	5	3				1	2	3	4	5		
การประเมินประสิทธิภาพ (น้ำหนักร้อยละ 20)												
ตัวชี้วัดที่ 2 ความสำเร็จในการสนับสนุนการพัฒนาประสิทธิภาพในการปฏิบัติงาน ของสำนักงานปลัดกระทรวง	20											

ตัวชี้วัด	น้ำหนัก (ร้อยละ)	เป้าหมาย 2562	ข้อมูลพื้นฐาน (Baseline data)			เกณฑ์การให้คะแนน					ข้อสังเกต
			2559	2560	2561	1	2	3	4	5	
ศึกษาธิการ											
ตัวชี้วัดที่ 2.1 ระดับความสำเร็จในการประหยัดงบประมาณ เกณฑ์การให้คะแนน <u>ระดับคะแนนที่ 1</u> พิจารณาคัดเลือกโครงการที่สามารถ ประหยัดงบประมาณได้ อย่างน้อย 1 โครงการ และรายงานรายละเอียดโครงการเข้าระบบ E- Office ของสำนักงานปลัดกระทรวงศึกษาธิการ (ระบบ รายงานมาตรการประหยัดงบประมาณ) <u>ระดับคะแนนที่ 2</u> กำหนดแนวทางการประหยัดงบประมาณ และดำเนินงานตามแนวทางที่กำหนด <u>ระดับคะแนนที่ 3</u> รายงานผลการใช้งบประมาณ ในระบบ E-Office ของสำนักงานปลัดกระทรวงศึกษาธิการ ภายใน 3 วันทำการก่อนสิ้นเดือนทุกเดือน <u>ระดับคะแนนที่ 4</u> รายงานผลการใช้งบประมาณทุกเดือน และประหยัดงบประมาณได้น้อยกว่าร้อยละ 5 <u>ระดับคะแนนที่ 5</u> รายงานผลการใช้งบประมาณทุกเดือน และประหยัดงบประมาณได้ร้อยละ 5 <u>เงื่อนไข</u> เมื่อสิ้นปีงบประมาณ พ.ศ. 2562 สำนักต้องมี รายงานยอดการใช้จ่ายงบประมาณของโครงการ ที่คัดเลือกมา	10	3				1	2	3	4	5	
ตัวชี้วัดที่ 2.2 ระดับความสำเร็จในการรณรงค์การลดและคัด แยกขยะมูลฝอยในหน่วยงานภาครัฐ เกณฑ์การให้คะแนน <u>ระดับคะแนนที่ 1</u> แต่งตั้งคณะทำงานจัดทำแนวทางการลด	10	3				1	2	3	4	5	

ตัวชี้วัด	น้ำหนัก (ร้อยละ)	เป้าหมาย 2562	ข้อมูลพื้นฐาน (Baseline data)			เกณฑ์การให้คะแนน					ข้อสังเกต
			2559	2560	2561	1	2	3	4	5	
<p>และคัดแยกขยะมูลฝอยของสำนัก โดยผู้บริหารสำนักเป็นประธาน</p> <p><u>ระดับคะแนนที่ 2</u> สื่อสาร ประชาสัมพันธ์แนวทางการลด และคัดแยกขยะมูลฝอยของสำนักให้บุคลากรในหน่วยงานทราบ</p> <p><u>ระดับคะแนนที่ 3</u> กำหนดกิจกรรมรณรงค์การลด และคัดแยกขยะมูลฝอย 3 ประเด็น ได้แก่</p> <ol style="list-style-type: none"> 1. งดใช้โฟมบรรจุอาหาร 2. ลดการใช้แก้วพลาสติกแบบใช้ครั้งเดียวทิ้ง 3. ลดใช้ถุงพลาสติกหูหิ้ว <p><u>ระดับคะแนนที่ 4</u> ดำเนินการกิจกรรมรณรงค์ฯ ได้ครบถ้วน ทั้ง 3 ประเด็น</p> <p><u>ระดับคะแนนที่ 5</u> รายงานผลการดำเนินงานกิจกรรมรณรงค์ฯ พร้อมภาพถ่ายเสนอผู้บริหาร</p>											
การพัฒนาองค์การ (น้ำหนักร้อยละ 30)											
<p>ตัวชี้วัดที่ 3 ระดับความสำเร็จในการจัดทำผังงานตามกระบวนการหลักของหน่วยงาน</p> <p><u>ระดับคะแนนที่ 1</u> ทบทวน/วิเคราะห์กระบวนการหลัก ตามอำนาจหน้าที่ตามคำสั่ง คสช. 19/2560 ลงวันที่ 3 เมษายน 2560 ให้ครบทุกข้อกฎหมาย ข้อละ 2 กระบวนการตามแบบฟอร์มที่กำหนด</p> <p><u>ระดับคะแนนที่ 2</u> นำกระบวนการหลักที่กำหนดไว้ในระดับคะแนนที่ 1 มาจัดทำขั้นตอนการดำเนินงาน</p> <p><u>ระดับคะแนนที่ 3</u> ร้อยละ 50 ของกระบวนการหลัก มีการจัดทำผังงาน (flow chart)</p> <p><u>ระดับคะแนนที่ 4</u> ร้อยละ 75 ของกระบวนการหลัก มีการ</p>	8	3				1	2	3	4	5	

ตัวชี้วัด	น้ำหนัก (ร้อยละ)	เป้าหมาย 2562	ข้อมูลพื้นฐาน (Baseline data)			เกณฑ์การให้คะแนน					ข้อสังเกต	
			2559	2560	2561	1	2	3	4	5		
จัดทำผังงาน (flow chart) <u>ระดับคะแนนที่ 5</u> ร้อยละ 100 ของกระบวนการหลัก มีการจัดทำผังงาน (flow chart)												
ตัวชี้วัดที่ 4 ระดับความสำเร็จในการปรับปรุงกระบวนการปฏิบัติงาน <u>ระดับคะแนนที่ 1</u> ทบทวน/วิเคราะห์กระบวนการหลัก ตามอำนาจหน้าที่ตามคำสั่ง คสช. ที่ 19/2560 ลงวันที่ 3 เมษายน 2560 ให้ครบทุกข้อกฎหมาย ข้อละ 2 กระบวนการ ตามแบบฟอร์มที่กำหนด <u>ระดับคะแนนที่ 2</u> นำกระบวนการหลักทุกกระบวนการมา กำหนดผู้รับบริการ <u>ระดับคะแนนที่ 3</u> - มีผลการรับฟังความต้องการของผู้รับบริการที่มาจากช่องทางในการรับฟังอย่างน้อย 3 ช่องทาง โดยต้องมีช่องทางการใช้สื่อเทคโนโลยีสารสนเทศในการรับฟังด้วย - จัดทำสรุปผลการดำเนินงานตามระดับคะแนนที่ 1 - 3 ส่งให้สำนักงาน ศีษการภาค ภายในเดือนมิถุนายน 2562 <u>ระดับคะแนนที่ 4</u> สรุปผลความต้องการของผู้รับบริการและจัดทำแนวทางการปรับปรุงการปฏิบัติงาน อย่างน้อย 1 กระบวนการหลัก <u>ระดับคะแนนที่ 5</u> สรุปผลความต้องการของผู้รับบริการและจัดทำแนวทางการปรับปรุงการปฏิบัติงาน อย่างน้อย 2 กระบวนการหลัก	7	3				1	2	3	4	5		
ตัวชี้วัดที่ 5 ร้อยละความพึงพอใจของผู้รับบริการ	7	3				ร้อยละ 65	ร้อยละ 70	ร้อยละ 75	ร้อยละ 80	ร้อยละ 85		

ตัวชี้วัด	น้ำหนัก (ร้อยละ)	เป้าหมาย 2562	ข้อมูลพื้นฐาน (Baseline data)			เกณฑ์การให้คะแนน					ข้อสังเกต
			2559	2560	2561	1	2	3	4	5	
<p>ตัวชี้วัดที่ 6 ระดับความสำเร็จของการจัดทำลักษณะสำคัญของหน่วยงาน</p> <p><u>ระดับคะแนนที่ 1</u> แต่งตั้งคณะทำงานจัดทำลักษณะสำคัญของหน่วยงาน</p> <p><u>ระดับคะแนนที่ 2</u> ประชุมคณะทำงานเพื่อวิเคราะห์ลักษณะสำคัญของหน่วยงานตามหัวข้อที่กำหนด</p> <p><u>ระดับคะแนนที่ 3</u> จัดทำเอกสารลักษณะสำคัญของหน่วยงานครบถ้วนทุกหัวข้อ</p> <p><u>ระดับคะแนนที่ 4</u> เสนอศึกษาธิการจังหวัดทราบ ภายใน กันยายน 2562</p> <p><u>ระดับคะแนนที่ 5</u> เสนอศึกษาธิการจังหวัดทราบ ภายใน สิงหาคม 2562</p>	8	3				1	2	3	4	5	
น้ำหนักรวม	100										



กลุ่มพัฒนาระบบบริหาร สำนักงานปลัดกระทรวงศึกษาธิการ
อาคารเสมารักษ์ ชั้น 3 ถนนราชดำเนินนอก เขตดุสิต กรุงเทพมหานคร 10300
โทรศัพท์ 0 2628 6407 – 9 โทรสาร 0 2628 6409
Website: www.psdg.moe.go.th E-mail: psdgmoe@hotmail.co.th
Facebook : www.facebook.com/groups/psdgmoe